

บทที่ 2

ผลการปฏิบัติตามมาตรการป้องกันและแก้ไขผลกระทบสิ่งแวดล้อม

บทที่ 2

ผลการปฏิบัติตามมาตรการป้องกัน และแก้ไขผลกระทบสิ่งแวดล้อม

2.1 ระยะดำเนินการ

บริษัท เอส.พี.เอส. คอนสตรัคชั่น เซอร์วิส จำกัด ในฐานะบุคคลที่ 3 (Third Party) ได้ดำเนินการติดตามตรวจสอบผลการปฏิบัติตามมาตรการป้องกันและแก้ไขผลกระทบสิ่งแวดล้อม ระยะดำเนินการ โครงการท่าเทียบเรือ บริษัท บางปะอินชัย จำกัด ของบริษัท บางปะอินชัย จำกัด ในด้านมาตรการทั่วไป คุณภาพอากาศ ระดับเสียงและความสั่นสะเทือน คุณภาพน้ำผิวดิน ตะกอนดิน/ทรัพยากรชีวภาพในน้ำและการประมงและเพาะเลี้ยงสัตว์น้ำ อุทกพลศาสตร์และการกัดเซาะ/ทับถมแนวตลิ่ง การคมนาคมขนส่งทางบก การคมนาคมขนส่งทางน้ำ การจัดการน้ำเสีย การจัดการขยะมูลฝอยและของเสียอันตราย การระบายน้ำและป้องกันน้ำท่วม สภาพเศรษฐกิจสังคม สาธารณสุขและสุขภาพ อาชีวอนามัยและความปลอดภัย

2.2 ผลการปฏิบัติตามมาตรการป้องกันและแก้ไขผลกระทบสิ่งแวดล้อม

ผลการติดตามตรวจสอบการปฏิบัติตามมาตรการป้องกันและแก้ไขผลกระทบสิ่งแวดล้อม ระยะดำเนินการ โครงการท่าเทียบเรือ บริษัท บางปะอินชัย จำกัด ของบริษัท บางปะอินชัย จำกัด เดือนกรกฎาคม-ธันวาคม 2568 พบว่า ได้มีการปฏิบัติตามมาตรการที่กำหนดไว้อย่างเคร่งครัด รายละเอียดแสดงดังตารางที่ 2.1-1

ตารางที่ 2.2-1 ผลการปฏิบัติตามมาตรการป้องกันและแก้ไขผลกระทบสิ่งแวดล้อม โครงการท่าเทียบเรือ บริษัท บางปะอินชัย จำกัด

มาตรการป้องกันและแก้ไขผลกระทบสิ่งแวดล้อม	รายละเอียดผลการปฏิบัติตาม มาตรการป้องกันและแก้ไขผลกระทบสิ่งแวดล้อม	ปัญหา/อุปสรรค และการแก้ไข	เอกสารอ้างอิง
มาตรการทั่วไป			
1. บริษัท บางปะอินชัย จำกัด ต้องยึดถือและปฏิบัติตามมาตรการป้องกันและแก้ไขผลกระทบสิ่งแวดล้อม และมาตรการติดตามตรวจสอบผลกระทบสิ่งแวดล้อมในระยะดำเนินการ ตามที่ได้เสนอไว้ในรายงานการประเมินผลกระทบสิ่งแวดล้อมโครงการท่าเทียบเรือ บริษัท บางปะอินชัย จำกัด ตำบลบางกระสั้น อำเภอบางปะอิน จังหวัดพระนครศรีอยุธยา ซึ่งผนวกรวมมาตรการป้องกันและแก้ไขผลกระทบสิ่งแวดล้อม และมาตรการติดตามตรวจสอบผลกระทบสิ่งแวดล้อมของรายงานการประเมินผลกระทบสิ่งแวดล้อมของโครงการไว้ด้วยแล้ว	- โครงการยึดถือและปฏิบัติตามมาตรการป้องกันและแก้ไขผลกระทบสิ่งแวดล้อม และมาตรการติดตามตรวจสอบผลกระทบสิ่งแวดล้อมในระยะดำเนินการ ตามที่ได้เสนอไว้ในรายงานการประเมินผลกระทบสิ่งแวดล้อมโครงการท่าเทียบเรือ บริษัท บางปะอินชัย จำกัด อย่างเคร่งครัด	-	เอกสาร 1-2
2. บริษัท บางปะอินชัย จำกัด ต้องนำรายละเอียดมาตรการป้องกันและแก้ไขผลกระทบสิ่งแวดล้อม และมาตรการติดตามตรวจสอบผลกระทบสิ่งแวดล้อมที่เกี่ยวข้อง ตามที่ได้เสนอไว้ในรายงานการประเมินผลกระทบสิ่งแวดล้อมโครงการท่าเทียบเรือ บริษัท บางปะอินชัย จำกัด ตำบลบางกระสั้น อำเภอบางปะอิน จังหวัดพระนครศรีอยุธยา ไปกำหนดไว้ในเงื่อนไขสัญญาการดำเนินการ เพื่อให้มั่นใจว่าคู่สัญญามีการปฏิบัติตามมาตรการที่กำหนดไว้	- โครงการได้นำรายละเอียดมาตรการป้องกันและแก้ไขผลกระทบสิ่งแวดล้อม และมาตรการติดตามตรวจสอบผลกระทบสิ่งแวดล้อมที่เกี่ยวข้อง มากำหนดไว้ในเงื่อนไขสัญญาการดำเนินการ พร้อมกำชับให้คู่สัญญามีการปฏิบัติตามมาตรการที่กำหนดไว้อย่างเคร่งครัด	-	-

ตารางที่ 2.2-1 (ต่อ) ผลการปฏิบัติตามมาตรการป้องกันและแก้ไขผลกระทบสิ่งแวดล้อม โครงการท่าเทียบเรือ บริษัท บางปะอินชัย จำกัด

มาตรการป้องกันและแก้ไขผลกระทบสิ่งแวดล้อม	รายละเอียดผลการปฏิบัติตาม มาตรการป้องกันและแก้ไขผลกระทบสิ่งแวดล้อม	ปัญหา/อุปสรรค และการแก้ไข	เอกสารอ้างอิง
มาตรการทั่วไป (ต่อ) 3. บริษัท บางปะอินชัย จำกัด ต้องดำเนินการติดตามตรวจสอบการปฏิบัติตาม มาตรการป้องกันและแก้ไขผลกระทบสิ่งแวดล้อมและดำเนินการติดตาม ตรวจสอบผลกระทบสิ่งแวดล้อมตามระยะเวลาที่กำหนดไว้ในรายงานการ ประเมินผลกระทบสิ่งแวดล้อม โครงการท่าเทียบเรือ บริษัท บางปะอินชัย จำกัด ตำบลบางกระสั้น อำเภอบางปะอิน จังหวัดพระนครศรีอยุธยา รวมทั้ง จัดทำรายงานผลการปฏิบัติตามมาตรการที่กำหนดไว้ในรายงานการ ประเมินผลกระทบสิ่งแวดล้อมเสนอต่อหน่วยงานที่มีอำนาจหน้าที่ในการ พิจารณาอนุมัติหรืออนุญาตและสำนักงานนโยบายและแผนทรัพยากรธรรมชาติและสิ่งแวดล้อม รวมทั้งหน่วยงานที่เกี่ยวข้องทราบ ทุก 6 เดือน ในระยะดำเนินการ	- บริษัท เอส.พี.เอส. คอนสตรัคชั่น เซอร์วิส จำกัด ที่ได้รับมอบหมายให้เป็นผู้ติดตาม ตรวจสอบ และจัดทำรายงานผลการปฏิบัติตามมาตรการป้องกันและแก้ไข ผลกระทบสิ่งแวดล้อม และมาตรการติดตามตรวจสอบผลกระทบสิ่งแวดล้อม ระยะดำเนินการ ในรอบ 6 เดือน เสนอต่อหน่วยงานที่มีอำนาจหน้าที่ในการ พิจารณาอนุมัติหรืออนุญาตและสำนักงานนโยบายและแผนทรัพยากรธรรมชาติและ สิ่งแวดล้อม รวมทั้งหน่วยงานที่เกี่ยวข้องทราบ ได้พิจารณา สำหรับรายงาน ฉบับนี้เป็นรายงานผลการปฏิบัติตามมาตรการฯ ฉบับประจำเดือนกรกฎาคม- ธันวาคม 2568 (ฉบับที่ 2/2568) (รายงานฉบับแรก)	-	ภาพที่ 2.2-1
4. ในกรณีที่บริษัท บางปะอินชัย จำกัด มีความจำเป็นต้องเปลี่ยนแปลง รายละเอียดโครงการหรือมาตรการป้องกันและแก้ไขผลกระทบสิ่งแวดล้อม และมาตรการติดตามตรวจสอบผลกระทบสิ่งแวดล้อม ตามที่เสนอไว้ใน รายงานการประเมินผลกระทบสิ่งแวดล้อม ที่ได้รับความเห็นชอบไว้แล้วให้ บริษัท บางปะอินชัย จำกัด แจ้งให้หน่วยงานที่มีอำนาจหน้าที่ในการพิจารณา อนุมัติหรืออนุญาตดำเนินการดังนี้	- บริษัท บางปะอินชัย จำกัด จะแจ้งให้หน่วยงานที่มีอำนาจหน้าที่ในการ พิจารณาอนุมัติหรืออนุญาตดำเนินการในกรณีที่บริษัทมีความจำเป็นต้อง เปลี่ยนแปลงรายละเอียดโครงการหรือมาตรการป้องกันและแก้ไขผลกระทบ สิ่งแวดล้อม และมาตรการติดตามตรวจสอบผลกระทบสิ่งแวดล้อม ตามที่ เสนอไว้ในรายงานการประเมินผลกระทบสิ่งแวดล้อมที่ได้รับความเห็นชอบ ไว้แล้ว	-	-

ตารางที่ 2.2-1 (ต่อ) ผลการปฏิบัติตามมาตรการป้องกันและแก้ไขผลกระทบสิ่งแวดล้อม โครงการท่าเทียบเรือ บริษัท บางปะอินชัย จำกัด

มาตรการป้องกันและแก้ไขผลกระทบสิ่งแวดล้อม	รายละเอียดผลการปฏิบัติตาม มาตรการป้องกันและแก้ไขผลกระทบสิ่งแวดล้อม	ปัญหา/อุปสรรค และการแก้ไข	เอกสารอ้างอิง
<p>มาตรการทั่วไป (ต่อ)</p> <p>4.1 หากหน่วยงานที่มีอำนาจหน้าที่ในการพิจารณาอนุมัติ หรืออนุญาตเห็นว่าการเปลี่ยนแปลงรายละเอียดโครงการ หรือมาตรการป้องกันและแก้ไขผลกระทบสิ่งแวดล้อม หรือมาตรการติดตามตรวจสอบผลกระทบสิ่งแวดล้อมดังกล่าว ไม่กระทบต่อสาระสำคัญของการประเมินผลกระทบสิ่งแวดล้อมในรายงานการประเมินผลกระทบสิ่งแวดล้อม และเป็นมาตรการที่เกิดผลดีต่อสิ่งแวดล้อมมากกว่าหรือเทียบเท่ามาตรการที่กำหนดไว้ในรายงานการประเมินผลกระทบสิ่งแวดล้อมที่ได้รับความเห็นชอบ ให้หน่วยงานที่มีอำนาจอนุมัติหรืออนุญาต รับผิดชอบการเปลี่ยนแปลงดังกล่าวให้เป็นไปตามหลักเกณฑ์ และเงื่อนไขที่กำหนดไว้ในกฎหมายนั้นๆ ต่อไป พร้อมกับให้จัดทำสำเนาการเปลี่ยนแปลงมาตรการฯ ที่รับผิดชอบไว้ ส่งให้สำนักงานนโยบายและแผนทรัพยากรธรรมชาติและสิ่งแวดล้อม เพื่อทราบ</p>			

ตารางที่ 2.2-1 (ต่อ) ผลการปฏิบัติตามมาตรการป้องกันและแก้ไขผลกระทบสิ่งแวดล้อม โครงการท่าเทียบเรือ บริษัท บางปะอินชัย จำกัด

มาตรการป้องกันและแก้ไขผลกระทบสิ่งแวดล้อม	รายละเอียดผลการปฏิบัติตาม มาตรการป้องกันและแก้ไขผลกระทบสิ่งแวดล้อม	ปัญหา/อุปสรรค และการแก้ไข	เอกสารอ้างอิง
มาตรการทั่วไป (ต่อ) 4.2 หากหน่วยงานที่มีอำนาจหน้าที่ในการพิจารณาอนุมัติ หรืออนุญาตเห็นว่าการเปลี่ยนแปลงดังกล่าวอาจกระทบต่อสาระสำคัญในรายงานการประเมินผลกระทบสิ่งแวดล้อมที่ได้รับความเห็นชอบไว้แล้ว ให้หน่วยงานที่มีอำนาจหน้าที่ในการพิจารณาอนุมัติ หรืออนุญาตจัดส่งรายงานการเปลี่ยนแปลงดังกล่าวให้สำนักงานนโยบายและแผนทรัพยากรธรรมชาติและสิ่งแวดล้อมเพื่อเสนอให้คณะกรรมการผู้ชำนาญการพิจารณารายงานการประเมินผลกระทบสิ่งแวดล้อมชุดที่เกี่ยวข้องให้ความเห็นชอบประกอบก่อนดำเนินการเปลี่ยนแปลง และเมื่อโครงการได้รับอนุมัติหรืออนุญาต ให้มีการเปลี่ยนแปลงให้หน่วยงานที่มีอำนาจหน้าที่ในการพิจารณาอนุมัติหรืออนุญาตแจ้งผลการเปลี่ยนแปลงดังกล่าวให้สำนักงานนโยบายและแผนทรัพยากรธรรมชาติและสิ่งแวดล้อมเพื่อทราบ			
5. หากได้รับการร้องเรียนจากประชาชนว่าได้รับความเดือดร้อนรำคาญจากกิจกรรมการดำเนินโครงการหรือโครงการก่อให้เกิดความเสียหายแก่สาธารณสมบัติหรือชีวิตและทรัพย์สินของประชาชน บริษัท บางปะอินชัย จำกัด จะต้องดำเนินการแก้ไขปัญหาดังกล่าวโดยไม่ชักช้าและแจ้งหน่วยงานอนุญาต สำนักงานนโยบายและแผนทรัพยากรธรรมชาติและสิ่งแวดล้อม และหน่วยงานที่เกี่ยวข้องทราบ เพื่อหาแนวทางและมาตรการในการแก้ไขปัญหาต่อไป	- ในระหว่างเดือนกรกฎาคม-ธันวาคม 2568 ไม่พบเรื่องร้องเรียนจากประชาชนแต่อย่างใด ทั้งนี้ หากได้รับการร้องเรียนจากกิจกรรมการดำเนินการโครงการ จะดำเนินการตรวจสอบและแก้ไขปัญหาดังกล่าวทันที	-	-

ตารางที่ 2.2-1 (ต่อ) ผลการปฏิบัติตามมาตรการป้องกันและแก้ไขผลกระทบสิ่งแวดล้อม โครงการท่าเทียบเรือ บริษัท บางปะอินชัย จำกัด

มาตรการป้องกันและแก้ไขผลกระทบสิ่งแวดล้อม	รายละเอียดผลการปฏิบัติตาม มาตรการป้องกันและแก้ไขผลกระทบสิ่งแวดล้อม	ปัญหา/อุปสรรค และการแก้ไข	เอกสารอ้างอิง
มาตรการทั่วไป (ต่อ) 6. หากผลการตรวจวัดตามมาตรการติดตามตรวจสอบผลกระทบสิ่งแวดล้อมมีพารามิเตอร์ใดที่เกินค่าที่กำหนดไว้ในรายงานฯ และ/หรือเกินค่ามาตรฐานที่เกี่ยวข้อง บริษัท บางปะอินชัย จำกัด จะต้องดำเนินการแก้ไขโดยทันที	- ในเดือนตุลาคม 2568 พบค่า TSS มีค่าสูงกว่าเกณฑ์มาตรฐานที่กำหนด จำนวน 2 สถานี ได้แก่ บ่อตะกอน 1 (ด้านข้างท่าเทียบเรือ 1) และบ่อตะกอน 2 (ด้านข้างท่าเทียบเรือ 5) ทั้งนี้ เนื่องจากช่วงเวลาทำการเก็บตัวอย่างอยู่ในช่วงฤดูน้ำหลาก ซึ่งอาจเป็นปัจจัยหนึ่งส่งผลให้มีการพัดพาตะกอนดินจากพื้นที่ต้นน้ำและพื้นที่โดยรอบลงสู่แหล่งน้ำมากกว่าปกติ จึงอาจทำให้ค่า TSS ที่ตรวจวัดได้มีค่าสูงกว่าปกติในบางช่วงเวลา และมีแนวโน้มกลับเข้าสู่สภาวะปกติเมื่อพ้นช่วงฤดูน้ำหลาก	-	-
7. บริษัท บางปะอินชัย จำกัด จะต้องปฏิบัติตามเงื่อนไขด้านสิ่งแวดล้อมท้ายใบอนุญาตให้ปลูกสร้างสิ่งล่วงล้ำแม่น้ำ ใบอนุญาตให้ใช้ท่าเทียบเรือต่างๆ ใบอนุญาตการเปลี่ยนแปลงประเภทการใช้ท่าเทียบเรือ และใบอนุญาตอื่นๆ ที่กรมเจ้าท่ากำหนดอย่างเคร่งครัด	- บริษัท บางปะอินชัย จำกัด ได้ปฏิบัติตามเงื่อนไขด้านสิ่งแวดล้อมท้ายใบอนุญาตให้ปลูกสร้างสิ่งล่วงล้ำแม่น้ำ ใบอนุญาตให้ใช้ท่าเทียบเรือต่างๆ ใบอนุญาตการเปลี่ยนแปลงประเภทการใช้ท่าเทียบเรือ และใบอนุญาตอื่นๆ ที่กรมเจ้าท่ากำหนดอย่างเคร่งครัด	-	เอกสาร 1-3 เอกสาร 2-1
1. คุณภาพอากาศ 1) แจ้งกฎระเบียบข้อปฏิบัติการขนถ่ายสินค้าที่ปลอดภัยและมาตรการป้องกันผลกระทบต่อคุณภาพอากาศให้แก่พนักงานโครงการทุกฝ่าย ผู้เช่าโกดังและผู้รับเหมาขนส่งสินค้าให้ทราบโดยทั่วกันเพื่อให้มีการกำกับดูแลพนักงานของตนเองให้ปฏิบัติตามโดยเคร่งครัด	- โครงการจัดให้มีนายท่าคอยควบคุมดูแลการขนถ่ายสินค้าให้ปลอดภัย พร้อมทั้ง คอยตรวจสอบไม่ให้เกิดการตกหล่นบนท่าเทียบเรือ และควบคุมให้เปิดผ้าใบคลุมสินค้าของเรือเฉพาะช่องระวางที่จะทำการขนถ่ายเท่านั้น	-	ภาพที่ 2.2-2
2) จัดให้มีพนักงานของโครงการทำหน้าที่ตรวจสอบดูแลผู้รับเหมาขนถ่ายสินค้า หากพบการขนถ่ายที่ไม่เป็นไปตามกฎระเบียบข้อบังคับและไม่ปฏิบัติตามมาตรการที่กำหนด ให้สั่งผู้รับเหมาหยุดการขนถ่ายสินค้าชั่วคราวและแก้ไขทันทีก่อนที่จะอนุญาตให้ขนถ่ายต่อไป	- โครงการจัดให้มีนายท่าคอยควบคุมดูแลการขนถ่ายสินค้าให้ปลอดภัย พร้อมทั้ง คอยตรวจสอบไม่ให้เกิดการตกหล่นบนท่าเทียบเรือ และควบคุมให้เปิดผ้าใบคลุมสินค้าของเรือเฉพาะช่องระวางที่จะทำการขนถ่ายเท่านั้น	-	ภาพที่ 2.2-2

ตารางที่ 2.2-1 (ต่อ) ผลการปฏิบัติตามมาตรการป้องกันและแก้ไขผลกระทบสิ่งแวดล้อม โครงการท่าเทียบเรือ บริษัท บางปะอินชัย จำกัด

มาตรการป้องกันและแก้ไขผลกระทบสิ่งแวดล้อม	รายละเอียดผลการปฏิบัติตาม มาตรการป้องกันและแก้ไขผลกระทบสิ่งแวดล้อม	ปัญหา/อุปสรรค และการแก้ไข	เอกสารอ้างอิง
1. คุณภาพอากาศ (ต่อ) 3) กำกับดูแลให้ผู้รับเหมาควบคุมพนักงานขับรถแบคโฮให้ระมัดระวังการ ตกสินค้าไม่ให้ล้นบุงกีหรือขอบกระบะของรถบรรทุกและบ่อรับสินค้า (Hopper) หากมีการตกหล่นให้พนักงานเก็บกวาดทุกครั้งหลังจากขน ถ่ายแล้วเสร็จ	- โครงการจัดให้มีนายท่าคอยควบคุมดูแลการขนถ่ายสินค้าให้ปลอดภัย พร้อมทั้ง คอยตรวจสอบไม่ให้มีการตกหล่นบนท่าเทียบเรือ และควบคุมให้ เปิดผ้าใบคลุมสินค้าของเรือเฉพาะช่องระวางที่จะทำการขนถ่ายเท่านั้น	-	ภาพที่ 2.2-2
4) จัดให้มีพนักงานทำหน้าที่เก็บกวาด พร้อมรดน้ำถนนประจำการอย่าง น้อย 1 คัน สำหรับทำความสะอาดเศษสินค้าหรือวัสดุต่างๆ ที่ร่วงหล่น บนพื้นท่าและเส้นทางสัญจร รวมทั้งภายในโกดังทุกครั้งหลังจากการขน ถ่ายแล้วเสร็จ เพื่อลดการสะสมของฝุ่นละอองได้อย่างมีประสิทธิภาพ	- โครงการจัดให้มีพนักงานคอยเก็บกวาด หากมีเศษสินค้าตกหล่นบริเวณหน้า ท่าและเส้นทางขนส่งภายในโครงการ ทั้งนี้ โครงการอยู่ระหว่างจัดหา รถรดน้ำประจำโครงการต่อไป	-	ภาพที่ 2.2-3
5) เมื่อรถบรรทุกเสร็จสิ้นการขนถ่ายสินค้าแบบเทกองภายในโกดังสินค้า ก่อน ออกจากโกดังให้พนักงานตรวจสอบล้อรถทุกคัน หากพบว่ามีเศษสินค้าติดอยู่ ให้ทำความสะอาดโดยใช้เครื่องพ่นและแรงดันสูง (ดำเนินการภายในโกดัง) จากนั้นให้พนักงานเก็บกวาดเศษสินค้าและใช้รถดูดฝุ่นที่พื้นโกดังและถนนที่ ต่อเนื่องสู่ภายนอกให้เรียบร้อย	- โครงการจัดให้มีพนักงานคอยเก็บกวาด หากมีเศษสินค้าตกหล่นบริเวณหน้า ท่าและเส้นทางขนส่งภายในโครงการ ทั้งนี้ โครงการอยู่ระหว่างจัดหา รถดูดฝุ่นไว้ประจำโครงการต่อไป	-	ภาพที่ 2.2-3
6) ห้ามเทกองสินค้าประเภทเทกอง (Bulk) นอกบริเวณโกดัง บนท่า เทียบเรือและพื้นที่หลังท่าบริเวณต่างๆ โดยเด็ดขาด	- โครงการดำเนินการขนถ่ายสินค้าจากเรือขึ้นรถบรรทุกทันทีโดยไม่มีการ เทกองสินค้าบริเวณท่าเทียบเรือ	-	ภาพที่ 2.2-4
7) กำชับให้พนักงานทำความสะอาดและพนักงานปฏิบัติงานในบริเวณที่มี ฝุ่นละอองหรือมีโอกาสสัมผัสฝุ่นละอองมาก เช่น ภายในโกดังสินค้าเทกอง บริเวณหน้าท่า สวมอุปกรณ์ป้องกันอันตรายส่วนบุคคลอย่างเคร่งครัด ตลอดเวลาที่ปฏิบัติงาน โดยเฉพาะหน้ากากป้องกันฝุ่น	- โครงการจัดให้มีอุปกรณ์ป้องกันอันตรายหรือป้องกันผลกระทบต่อสุขภาพ ส่วนบุคคลให้พนักงานสวมใส่อย่างเพียงพอ พร้อมทั้งกำชับให้พนักงาน สวมใส่อุปกรณ์ป้องกันอันตรายขณะปฏิบัติงาน	-	ภาพที่ 2.2-5

ตารางที่ 2.2-1 (ต่อ) ผลการปฏิบัติตามมาตรการป้องกันและแก้ไขผลกระทบสิ่งแวดล้อม โครงการท่าเทียบเรือ บริษัท บางปะอินชัย จำกัด

มาตรการป้องกันและแก้ไขผลกระทบสิ่งแวดล้อม	รายละเอียดผลการปฏิบัติตาม มาตรการป้องกันและแก้ไขผลกระทบสิ่งแวดล้อม	ปัญหา/อุปสรรค และการแก้ไข	เอกสารอ้างอิง
1. คุณภาพอากาศ (ต่อ) 8) ตรวจสอบสภาพโกดังและบำรุงรักษาช่องเปิดต่างๆ ในการช่วยระบายอากาศภายในโกดังสินค้าให้อยู่ในสภาพที่ต้อยเสมอเพื่อให้อากาศสามารถไหลเวียนได้อย่างดีและไม่อบทึบในขณะที่มีคนทำงานภายในโกดัง กรณีพบการชำรุดของผนังโกดัง หลังคา ประตู ม่านผ้าใบพลาสติก ช่องลมและตาข่ายกันฝุ่นบริเวณขอบผนังโกดังส่วนบน และบานเกล็ดบริเวณใต้หลังคา ชั้น 2 ขึ้น ซึ่งอาจจะส่งผลให้ฝุ่นเล็ดลอดออกสู่ภายนอก ให้โครงการทำการซ่อมแซมแก้ไขโดยเร็ว	- โครงการได้ดำเนินการตรวจสอบสภาพโกดังและบำรุงรักษาช่องเปิดต่างๆ ในการช่วยระบายอากาศภายในโกดังสินค้าให้อยู่ในสภาพที่ต้อยเสมอ	-	เอกสาร 2-2
9) ให้ผู้เช่าโกดังทำการแบ่งบรรจุปุ๋ยเคมี หรือเทกองเก็บปุ๋ยเคมีเพื่อร่อนนำไปบรรจุลงในโกดังหรืออาคารที่สามารถป้องกันฝุ่นได้เป็นอย่างดีโดยมีผนังโดยรอบ ส่วนช่องทางเข้า-ออกจะต้องจัดให้มีบานประตูสำหรับเปิด-ปิดหรือติดตั้งม่านผ้าใบพลาสติกเพื่อป้องกันฝุ่น	- โครงการจัดให้มีอาคารโกดังสำหรับจัดเก็บปุ๋ยเคมีเพื่อร่อนนำไปบรรจุลงในโกดัง โดยมีผนังโดยรอบพร้อมติดตั้งม่านผ้าใบพลาสติกเพื่อป้องกันฝุ่นบริเวณช่องทางเข้า-ออก	-	ภาพที่ 2.2-6 ภาพที่ 2.2-7
10) ผู้เช่าโกดังต้องดำเนินการบรรจุปุ๋ยเคมีในพื้นที่ที่มีสภาพแวดล้อมในการทำงานที่ปลอดภัย มีอากาศถ่ายเทได้สะดวก และไม่ทำให้เกิดการฟุ้งกระจายของฝุ่นละอองระหว่างการบรรจุปุ๋ยหรือกองสินค้าในโกดัง	- โครงการจัดให้มีอาคารโกดังสำหรับจัดเก็บปุ๋ยเคมีเพื่อร่อนนำไปบรรจุลงในโกดัง โดยมีผนังโดยรอบพร้อมติดตั้งม่านผ้าใบพลาสติกเพื่อป้องกันฝุ่นบริเวณช่องทางเข้า-ออก	-	ภาพที่ 2.2-6 ภาพที่ 2.2-7
11) ในวันที่มีการขนถ่ายสินค้าประเภทกอง (Bulk) ให้ทำการฉีดพรมน้ำบนถนนภายในและบริเวณหน้าประตูจุดเชื่อมต่อทางหลวงภายนอก รวมทั้งบริเวณลานจอดรถเป็นระยะๆ อย่างน้อยวันละ 2 ครั้ง หรือตามความเหมาะสมของสภาพอากาศ หากมีฝนตกอาจพิจารณาไม่ต้องฉีดพรมหรือฉีดพรมวันละ 1 ครั้ง	- โครงการจะดำเนินการฉีดพรมน้ำบนถนนภายในและบริเวณหน้าประตูจุดเชื่อมต่อทางหลวงภายนอก รวมทั้งบริเวณลานจอดรถตามความเหมาะสมในวันที่มีการขนถ่ายสินค้าประเภทกอง (Bulk)	-	ภาพที่ 2.2-8

ตารางที่ 2.2-1 (ต่อ) ผลการปฏิบัติตามมาตรการป้องกันและแก้ไขผลกระทบสิ่งแวดล้อม โครงการท่าเทียบเรือ บริษัท บางปะอินชัย จำกัด

มาตรการป้องกันและแก้ไขผลกระทบสิ่งแวดล้อม	รายละเอียดผลการปฏิบัติตาม มาตรการป้องกันและแก้ไขผลกระทบสิ่งแวดล้อม	ปัญหา/อุปสรรค และการแก้ไข	เอกสารอ้างอิง
1. คุณภาพอากาศ (ต่อ)			
12) ก่อนรถบรรทุกสินค้าออกนอกพื้นที่โครงการ ให้ผู้ประกอบการขนส่งทำการตรวจสอบการใช้ผ้าใบคลุมสินค้าให้มีความแน่นหนาปิดสนิทและต้องไม่มีสภาพชำรุดหรือใช้งานไม่มีประสิทธิภาพ	- โครงการได้กำชับให้ผู้ประกอบการขนส่งต้องมีการปิดคลุมสินค้าอย่างมิดชิด หากพบว่าการชำรุด โครงการจะแจ้งผู้ประกอบการขนส่งทำการแก้ไข ก่อนที่จะอนุญาตให้ทำการขนถ่ายสินค้าต่อไป	-	ภาพที่ 2.2-9
13) ติดตั้งถุงลมบอกทิศทาง (Windsack) บริเวณท่าเทียบเรือ เพื่อให้ผู้รับเหมาขนถ่ายสินค้าสังเกตได้ชัดเจน พร้อมทั้งติดตั้งป้ายแสดงวิธีการใช้งานที่เข้าใจง่ายและปฏิบัติตามข้อแนะนำเมื่อเกิดลมแรง	- โครงการมีการติดตั้งถุงลมบอกทิศทางลมและป้ายแสดงวิธีการใช้งานเรียบร้อย อยู่ในสภาพพร้อมใช้งาน เพื่อให้ผู้ปฏิบัติงานสามารถสังเกตทิศทางลมได้ชัดเจนและปฏิบัติงานได้อย่างปลอดภัย	-	ภาพที่ 2.2-10
14) ให้นายท่าหรือพนักงานที่ได้รับมอบหมายดูแลหน้าที่สั่งหยุดการขนถ่ายสินค้าชั่วคราวหากสภาพอากาศมีลมแรงหรือพายุฝนที่อาจทำให้เกิดปัญหาฝุ่นละอองบริเวณท่าเทียบเรือ โดยสังเกตจากถุงลมบอกทิศทาง (Windsack) เมื่อมีการโค้งลงตรงตำแหน่งเส้นที่ 4 (กรณีถุงมี 2 สี) หรือปลายถุงทำมุมกับแนวระนาบของปากถุงประมาณ 5 องศา (กรณีถุงมีสีเขียว) จะมีความเร็วลมประมาณ 12 นอต หรือประมาณ 6 เมตรต่อวินาที และให้เริ่มขนถ่ายได้เมื่อลมสงบลง	- โครงการมอบหมายให้นายท่าหรือพนักงานคอยควบคุมดูแลการขนถ่ายสินค้า หากสภาพอากาศมีลมแรงหรือมีพายุฝนที่อาจทำให้เกิดปัญหาฝุ่นละออง นายท่าจะให้หยุดกิจกรรมการขนถ่ายสินค้าเป็นการชั่วคราว	-	ภาพที่ 2.2-2
15) ให้เรือสินค้าเปิดผ้าใบคลุมสินค้าเฉพาะช่องระวางที่จะทำการขนถ่ายเท่านั้น	- โครงการกำชับให้ผู้ประกอบการเปิดผ้าใบคลุมสินค้าเฉพาะช่องระวางที่จะทำการขนถ่ายเท่านั้น	-	-
16) รถบรรทุกขนส่งหรือยานพาหนะทุกคันเมื่อจำเป็นต้องจอดรอในโครงการ เช่น บริเวณลานจอดรถบรรทุก จะต้องดับเครื่องยนต์ทุกครั้ง เพื่อลดการปล่อยไอเสียจากเครื่องยนต์ โดยติดป้ายเตือนและให้พนักงานรักษาความปลอดภัยคอยตรวจสอบและกำชับการปฏิบัติอย่างเคร่งครัด	- โครงการมีการติดตั้งป้ายเตือนให้รถบรรทุกขนส่งหรือยานพาหนะทุกคัน ต้องดับเครื่องยนต์ทุกครั้ง และมอบหมายให้พนักงานรักษาความปลอดภัยคอยตรวจสอบและกำชับให้ปฏิบัติอย่างเคร่งครัด	-	ภาพที่ 2.2-11 ภาพที่ 2.2-12

ตารางที่ 2.2-1 (ต่อ) ผลการปฏิบัติตามมาตรการป้องกันและแก้ไขผลกระทบสิ่งแวดล้อม โครงการท่าเทียบเรือ บริษัท บางปะอินชัย จำกัด

มาตรการป้องกันและแก้ไขผลกระทบสิ่งแวดล้อม	รายละเอียดผลการปฏิบัติตาม มาตรการป้องกันและแก้ไขผลกระทบสิ่งแวดล้อม	ปัญหา/อุปสรรค และการแก้ไข	เอกสารอ้างอิง
1. คุณภาพอากาศ (ต่อ) 17) ให้ผู้รับเหมาดำเนินการตรวจสอบและดูแลรักษาเครื่องยนต์ของรถบรรทุกของตนเองอย่างสม่ำเสมอ ให้อยู่ในสภาพใช้งานได้เป็นอย่างดี และให้ส่งสำเนารายงานการตรวจสอบสภาพรถประจำปี ซึ่งระบุค่าตรวจวัดควันดำตามมาตรฐานที่กฎหมายกำหนดให้แก่โครงการ หากรถบรรทุกมีค่าควันดำเกินมาตรฐานให้ผู้รับเหมาปรับปรุงแก้ไขก่อนนำรถเข้ามาใช้งานในพื้นที่โครงการ	- โครงการกำหนดให้ผู้รับเหมาดำเนินการตรวจสอบและบำรุงรักษาเครื่องยนต์ของรถบรรทุกอย่างสม่ำเสมอ ให้อยู่ในสภาพพร้อมใช้งาน	-	-
18) ติดตั้งแนวกำแพงป้องกันฝุ่นให้สูงไม่น้อยกว่า 6 เมตร ตลอดแนวรั้วด้านที่ติดกับชุมชนและตรวจสอบสภาพเป็นประจำทุกเดือน หากพบการชำรุดเสียหายให้ทำการซ่อมแซมหรือเปลี่ยนใหม่ ทั้งนี้ ก่อนดำเนินการต้องแจ้งล่วงหน้าและได้รับความยินยอมจากบ้านเรือนที่ติดแนวกำแพงฯ	- โครงการได้ติดตั้งแนวกำแพงป้องกันฝุ่นตลอดแนวรั้วด้านที่ติดกับชุมชน หากพบการชำรุดเสียหายจะเร่งดำเนินการซ่อมแซมหรือเปลี่ยนใหม่ทันที	-	ภาพที่ 2.2-13 เอกสาร 2-4
19) ปลุกต้นไม้บริเวณแนวรั้วด้านที่ติดกับชุมชนเพื่อเสริมการป้องกันฝุ่นร่วมกับแนวกำแพงป้องกันฝุ่น โดยต้นไม้ที่ปลูกจะต้องเป็นชนิดพันธุ์ที่สามารถป้องกันและลดฝุ่นละอองได้อย่างมีประสิทธิภาพและโครงการต้องบำรุงรักษาแนวต้นไม้ดังกล่าวอย่างสม่ำเสมอ หากพบว่าไม้มีแนวโน้มที่ไม่สามารถเติบโตได้ตามที่ควรหรือต้นไม้ตาย ให้ทำการปลูกทดแทนทันที	- โครงการได้มีการมีการปลุกต้นไม้บริเวณแนวรั้วด้านที่ติดกับชุมชนเพื่อเสริมการป้องกันฝุ่นร่วมกับแนวกำแพงป้องกันฝุ่น	-	ภาพที่ 2.2-14

ตารางที่ 2.2-1 (ต่อ) ผลการปฏิบัติตามมาตรการป้องกันและแก้ไขผลกระทบสิ่งแวดล้อม โครงการท่าเทียบเรือ บริษัท บางปะอินชัย จำกัด

มาตรการป้องกันและแก้ไขผลกระทบสิ่งแวดล้อม	รายละเอียดผลการปฏิบัติตาม มาตรการป้องกันและแก้ไขผลกระทบสิ่งแวดล้อม	ปัญหา/อุปสรรค และการแก้ไข	เอกสารอ้างอิง
2. ระดับเสียงและความสั่นสะเทือน 1) จำกัดความเร็วสำหรับรถบรรทุกสินค้าภายในพื้นที่โครงการไม่เกิน 15 กิโลเมตรต่อชั่วโมง พร้อมทั้งติดตั้งป้ายจำกัดความเร็ว ส่วนบนทางหลวง ให้จำกัดความเร็วตามที่กฎหมายกำหนด โดยนอกเขตชุมชนไม่เกิน 80 กิโลเมตรต่อชั่วโมง และในเขตชุมชนไม่เกิน 60 กิโลเมตรต่อชั่วโมง เว้นแต่มีป้ายกำหนดความเร็วที่ต่ำกว่า ให้ใช้ความเร็วไม่เกินตามป้ายที่กำหนดไว้ เช่น หน้าโรงเรียนวัดโบสถ์สมพรชัย กำหนดไว้ไม่เกิน 50 กิโลเมตรต่อชั่วโมง เป็นต้น	- โครงการได้ดำเนินการติดตั้งป้ายจำกัดความเร็วภายในพื้นที่โครงการ โดยกำหนดความเร็วไม่เกิน 15 กิโลเมตรต่อชั่วโมง และได้มีการกำชับให้ผู้ขับขี่ปฏิบัติตามกฎหมายที่เกี่ยวข้อง เมื่อใช้เส้นทางร่วมกับชุมชนหรือบนถนนทางหลวงอย่างต่อเนื่อง	-	ภาพที่ 2.2-15
2) จัดให้มีบันทึกข้อตกลงหรือสัญญาเพื่อให้ผู้รับเหมาขนส่งสินค้าทำการควบคุมดูแลน้ำหนักบรรทุกและความเร็วของรถบรรทุกให้เป็นไปตามที่กฎหมายกำหนด รวมทั้งปฏิบัติตามข้อกำหนดด้านการจราจรภายในโครงการโดยเคร่งครัดและกำหนดให้มีการตักเตือนและบทลงโทษหากไม่ปฏิบัติ	- โครงการได้จัดให้มีบันทึกข้อตกลงหรือสัญญากับผู้รับเหมาขนส่งสินค้า เพื่อกำหนดให้มีการควบคุมดูแลน้ำหนักบรรทุกและความเร็วของรถบรรทุกให้เป็นไปตามที่กฎหมายกำหนด รวมทั้งให้ปฏิบัติตามข้อกำหนดด้านการจราจรภายในพื้นที่โครงการอย่างเคร่งครัด	-	ภาพที่ 2.2-15 ภาพที่ 2.2-16
3) ให้นายท่ากำกับดูแลให้มีการใช้ท่าเทียบเรือที่อยู่ตอนกลางพื้นที่โครงการเป็นลำดับแรกก่อนท่าเทียบเรือที่อยู่ด้านใกล้ชุมชนข้างเคียง เพื่อให้กิจกรรมการขนถ่ายสินค้าอยู่ห่างจากชุมชนข้างเคียงมากที่สุดโดยเฉพาะกรณีจำเป็นต้องขนถ่ายหลังเวลา 18.00 น.	- โครงการกำชับให้นายท่ากำกับดูแลให้มีการใช้ท่าเทียบเรือที่อยู่ตอนกลางพื้นที่โครงการเป็นลำดับแรกก่อน เพื่อให้กิจกรรมการขนถ่ายสินค้าอยู่ห่างจากชุมชนข้างเคียงมากที่สุด หากจำเป็นต้องขนถ่ายหลังเวลา 18.00 น. โครงการจะแจ้งชุมชนใกล้เคียงทันที	-	เอกสาร 2-3

ตารางที่ 2.2-1 (ต่อ) ผลการปฏิบัติตามมาตรการป้องกันและแก้ไขผลกระทบสิ่งแวดล้อม โครงการท่าเทียบเรือ บริษัท บางปะอินชัย จำกัด

มาตรการป้องกันและแก้ไขผลกระทบสิ่งแวดล้อม	รายละเอียดผลการปฏิบัติตาม มาตรการป้องกันและแก้ไขผลกระทบสิ่งแวดล้อม	ปัญหา/อุปสรรค และการแก้ไข	เอกสารอ้างอิง
2. ระดับเสียงและความสั่นสะเทือน (ต่อ)			
4) การขนถ่ายสินค้าที่อาจมีเสียงดังบริเวณท่าเทียบเรือ เช่น การใช้รถแบคโฮตักสินค้าให้ดำเนินการในช่วงเวลา 08.00-18.00 น. หากมีความจำเป็นต้องดำเนินการหลังเวลา 18.00 น. จะต้องแจ้งขออนุญาตต่อเทศบาลตำบลบางกระสีก่อนดำเนินการ และแจ้งให้ชุมชนที่อยู่ใกล้เคียงพื้นที่โครงการผ่านทางผู้นำชุมชนได้รับทราบล่วงหน้า	- โครงการมีการควบคุมดูแลให้กิจกรรมการขนถ่ายที่มีเสียงดังบริเวณท่าเทียบเรือทุกท่า ให้ดำเนินการระหว่างเวลา 08.00-18.00 น. ในกรณีที่มีการขนถ่ายหลังเวลาที่กำหนด โครงการจะแจ้งให้ชุมชนที่อยู่ใกล้เคียงพื้นที่โครงการผ่านทางผู้นำชุมชนได้รับทราบล่วงหน้า	-	เอกสาร 2-3
5) หลังเวลา 18.00 น. ห้ามใช้เครื่องขยายเสียง หรือโทรโข่งเพื่อการสื่อสารภายในโครงการ รวมทั้งการซ่อมบำรุงเครื่องยนต์ หรือเครื่องจักรที่มีเสียงดังรบกวน	- โครงการไม่มีการใช้เครื่องขยายเสียง หรือโทรโข่งในการสื่อสารภายในโครงการ หากโครงการมีกิจกรรมที่ก่อให้เกิดเสียงดังหลังเวลา 18.00 น. โครงการจะแจ้งให้ชุมชนที่อยู่ใกล้เคียงพื้นที่โครงการผ่านทางผู้นำชุมชนได้รับทราบล่วงหน้า	-	เอกสาร 2-3
6) ห้ามทำการซ่อมบำรุงเครื่องยนต์หรือเครื่องจักรที่มีเสียงดังหรือจอร์จโดยไม่ดับเครื่องยนต์บริเวณริมรั้วโครงการด้านทิศตะวันออกและตะวันตกโดยเด็ดขาด ทั้งนี้ ให้พนักงานรักษาความปลอดภัยคอยตรวจตราให้ปฏิบัติตามโดยเคร่งครัด	- โครงการจัดให้มีพนักงานรักษาความปลอดภัยคอยตรวจสอบห้ามไม่ให้เกิดการซ่อมบำรุงเครื่องยนต์หรือเครื่องจักรที่มีเสียงดังหรือจอร์จโดยไม่ดับเครื่องยนต์บริเวณริมรั้วโครงการด้านทิศตะวันออกและตะวันตกโดยเด็ดขาด	-	ภาพที่ 2.2-12
7) ให้ผู้รับเหมาขนถ่ายสินค้าตรวจสอบสภาพและบำรุงรักษาหรือซ่อมแซมเครื่องยนต์ เครื่องจักร อุปกรณ์ และยานพาหนะที่ใช้ขนถ่ายสินค้าตามตารางบำรุงรักษาหรือตามรอบระยะเวลาที่ผู้ผลิตกำหนด เพื่อให้อยู่ในสภาพใช้งานได้ดีอยู่เสมอ และลดการเกิดเสียงดังจากการทำงานที่ไม่สมบูรณ์ โดยให้มีการบันทึกในเอกสารหรือหลักฐานที่โครงการสามารถตรวจสอบได้	- โครงการได้มีการกำชับให้ผู้รับเหมาขนถ่ายสินค้าตรวจสอบสภาพและบำรุงรักษาหรือซ่อมแซมเครื่องยนต์ เครื่องจักร อุปกรณ์ และยานพาหนะที่ใช้ขนถ่ายสินค้า เพื่อให้อยู่ในสภาพพร้อมใช้งานอยู่เสมอ	-	-

ตารางที่ 2.2-1 (ต่อ) ผลการปฏิบัติตามมาตรการป้องกันและแก้ไขผลกระทบสิ่งแวดล้อม โครงการท่าเทียบเรือ บริษัท บางปะอินชัย จำกัด

มาตรการป้องกันและแก้ไขผลกระทบสิ่งแวดล้อม	รายละเอียดผลการปฏิบัติตาม มาตรการป้องกันและแก้ไขผลกระทบสิ่งแวดล้อม	ปัญหา/อุปสรรค และการแก้ไข	เอกสารอ้างอิง
2. ระดับเสียงและความสั่นสะเทือน (ต่อ)			
8) บำรุงดูแลรักษาแนวกำแพงป้องกันเสียงให้อยู่ในสภาพใช้งานได้อย่างมีประสิทธิภาพ หากพบการชำรุดหรือเสียหายให้ทำการซ่อมแซมหรือเปลี่ยนทันที	- โครงการจัดให้มีเจ้าหน้าที่คอยดูแลรักษาแนวกำแพงป้องกันเสียงให้อยู่ในสภาพใช้งานได้อย่างมีประสิทธิภาพ หากพบการชำรุดหรือเสียหายให้ทำการซ่อมแซมหรือเปลี่ยนทันที	-	เอกสาร 2-4
9) แจ้งผู้ประกอบการเดินเรือทุกรายให้ปฏิบัติตามมาตรการป้องกันผลกระทบด้านเสียงรบกวน ทั้งในระหว่างเดินทางและบริเวณหน้าท่าหรือบริเวณจอดพักเรือ โดยให้งดการกระทำที่ก่อเสียงดังรบกวน เช่น การเปิดเพลงเสียงดัง การใช้เสียงตะโกนหรือใช้โทรโข่ง รวมทั้งการเร่งเครื่องยนต์โดยไม่มีเหตุจำเป็น โดยเฉพาะช่วงที่อยู่นิ่งหรือผ่านชุมชนในเวลากลางคืน	- โครงการได้มีการแจ้งผู้ประกอบการเดินเรือทุกรายให้ปฏิบัติตามมาตรการป้องกันผลกระทบด้านเสียงรบกวนทั้งในระหว่างเดินทางและบริเวณหน้าท่าหรือบริเวณจอดพักเรืออย่างเคร่งครัด	-	-
10) กำหนดให้ทุกลำต้องผ่านการตรวจเรือตามกฎหมายข้อบังคับของกรมเจ้าท่าและส่งสำเนาเอกสารดังกล่าวให้แก่นายท่าก่อนเข้ามาใช้ท่าล่องหน้า ทั้งนี้เพื่อให้เรืออยู่ในสภาพใช้การได้ดีและปลอดภัยตามมาตรฐานโดยเฉพาะเครื่องจักรขับเคลื่อนจะต้องมีระดับเสียงไม่เกินมาตรฐานเสียงเรือกลที่กฎหมายกำหนดและไม่ก่อเสียงรบกวนชุมชน	- โครงการกำหนดให้เรือทุกลำต้องผ่านการตรวจเรือตามกฎหมายข้อบังคับของกรมเจ้าท่าและส่งสำเนาเอกสารดังกล่าวให้แก่นายท่าก่อนเข้ามาใช้ท่าล่องหน้า	-	-
11) จัดให้มีบันทึกข้อตกลงการใช้ท่ากับผู้ประกอบการเรือลากจูงเพื่อให้นายท่าทำหน้าที่ควบคุมดูแลและสังเกตเสียงเครื่องยนต์ขับเคลื่อนของเรือลากจูงหากมีเสียงที่ดังเกินปกติให้แจ้งผู้ประกอบการเดินเรือปรับปรุงแก้ไขและติดตั้งอุปกรณ์ลดเสียง (Silencer) เพิ่มเติม	- โครงการมีการจัดทำบันทึกข้อตกลงการใช้ท่ากับผู้ประกอบการเรือลากจูงเพื่อให้นายท่าดำเนินการควบคุมและเฝ้าระวังเสียงเครื่องยนต์อย่างต่อเนื่อง	-	-

ตารางที่ 2.2-1 (ต่อ) ผลการปฏิบัติตามมาตรการป้องกันและแก้ไขผลกระทบสิ่งแวดล้อม โครงการท่าเทียบเรือ บริษัท บางปะอินชัย จำกัด

มาตรการป้องกันและแก้ไขผลกระทบสิ่งแวดล้อม	รายละเอียดผลการปฏิบัติตาม มาตรการป้องกันและแก้ไขผลกระทบสิ่งแวดล้อม	ปัญหา/อุปสรรค และการแก้ไข	เอกสารอ้างอิง
3. คุณภาพน้ำผิวดิน ตะกอนดิน/ทรัพยากรชีวภาพในน้ำและการประมงและ เพาะเลี้ยงสัตว์น้ำ 1) การขนถ่ายสินค้าประเภทเทกอง (Bulk) ให้คนเรือทำการชิงผ้าใบเพื่อปิด ช่องว่างระหว่างลำเรือและท่าเทียบเรือให้ครอบคลุมตลอดความยาวช่องว่าง ที่คาดว่าจะจะมีการตกหล่นของสินค้าลงสู่แม่น้ำได้	- โครงการมีการชิงผ้าใบปิดช่องว่างระหว่างลำเรือและท่าเทียบเรือตลอดแนว พื้นที่ขนถ่าย เพื่อป้องกันการตกหล่นของสินค้าลงสู่แม่น้ำ	-	ภาพที่ 2.2-17
2) ให้นายท่าหรือพนักงานที่ได้รับมอบหมายทำการตรวจสอบการชิงผ้าใบ ระหว่างเรือสินค้าและท่าเทียบเรือ หากพบว่าไม่มีการชิงผ้าใบหรือชิงใน ลักษณะที่ไม่สามารถป้องกันการร่วงหล่นของสินค้าได้อย่างมีประสิทธิภาพ ให้สั่งระงับการขนถ่ายสินค้าชั่วคราวจนกว่าจะแก้ไขให้เรียบร้อยแล้วจึง อนุญาตให้ทำการขนถ่ายต่อไปได้	- โครงการมอบหมายให้พนักงานหน้าท่าคอยตรวจสอบการขนถ่ายสินค้า หาก พบว่าไม่มีการชิงผ้าใบหรือชิงในลักษณะที่ยังไม่สามารถป้องกันการร่วงหล่น ได้อย่างมีประสิทธิภาพจะให้ระงับการขนถ่ายสินค้าชั่วคราวจนกว่าจะมีการ ชิงผ้าใบให้เรียบร้อย	-	ภาพที่ 2.2-17
3) ให้พนักงานทำการเก็บกวาดเศษสินค้าบนท่าเทียบเรือหรือทั้งในขณะขนถ่าย และภายหลังขนถ่ายแล้วเสร็จทุกครั้งให้เรียบร้อย เพื่อลดการปนเปื้อนสินค้า ลงสู่แม่น้ำ	- โครงการจัดให้มีพนักงานคอยเก็บกวาด หากมีเศษสินค้าตกหล่นบริเวณหน้า ท่าและเส้นทางขนส่งภายในโครงการหลังการขนถ่ายให้เรียบร้อย เพื่อลดการ ปนเปื้อนสินค้าลงสู่แม่น้ำ	-	ภาพที่ 2.2-3
4) ปรับปรุงซ่อมแซมและบำรุงรักษาคันขอบปูน (Concrete Curb) บริเวณท่า เทียบเรือเป็นประจำโดยจะต้องมีขอบยกสูงขึ้นจากพื้นท่าอย่างน้อย 20 เซนติเมตร ตลอดแนวหน้าท่า เพื่อช่วยเสริมการป้องกันเศษสินค้าตกหล่นลง สู่แม่น้ำโดยตรง	- โครงการจัดทำขอบปูน (CONCRETE CURB) ตลอดแนวหน้าท่า พร้อมทั้ง คอยตรวจสอบให้มีสภาพดีอยู่เสมอ เพื่อช่วยเสริมการป้องกันเศษสินค้าหรือ วัตถุติดตกหล่นลงสู่แม่น้ำเจ้าพระยา	-	ภาพที่ 2.2-18
5) หมั่นดูแลรักษาระบบบำบัดน้ำเสียจากอาคารทุกจุดภายในโครงการเป็นประจำ ทุกเดือนเพื่อให้มีประสิทธิภาพการบำบัดเป็นไปตามมาตรฐานอยู่เสมอ	- โครงการจัดให้มีเจ้าหน้าที่คอยดูแลรักษาระบบบำบัดน้ำเสียภายในโครงการ ให้ประสิทธิภาพการบำบัดเป็นไปตามมาตรฐานอยู่เสมอ	-	-

ตารางที่ 2.2-1 (ต่อ) ผลการปฏิบัติตามมาตรการป้องกันและแก้ไขผลกระทบสิ่งแวดล้อม โครงการท่าเทียบเรือ บริษัท บางปะอินชัย จำกัด

มาตรการป้องกันและแก้ไขผลกระทบสิ่งแวดล้อม	รายละเอียดผลการปฏิบัติตาม มาตรการป้องกันและแก้ไขผลกระทบสิ่งแวดล้อม	ปัญหา/อุปสรรค และการแก้ไข	เอกสารอ้างอิง
3. คุณภาพน้ำผิวดิน ตะกอนดิน/ทรัพยากรชีวภาพในน้ำและการประมงและ เพาะเลี้ยงสัตว์น้ำ (ต่อ) 6) จัดให้มีบ่อดักตะกอนและบ่อดักน้ำบริเวณตอนปลายแนวท่อระบายน้ำ ของโครงการทุกจุดที่ปล่อยสู่แม่น้ำเพื่อลดผลกระทบต่อคุณภาพน้ำและ ทรัพยากรชีวภาพในน้ำ	- โครงการจัดให้มีบ่อดักตะกอนและบ่อดักน้ำบริเวณตอนปลายแนวท่อระบาย น้ำของโครงการทุกจุดที่ปล่อยสู่แม่น้ำเพื่อลดผลกระทบต่อคุณภาพน้ำและ ทรัพยากรชีวภาพในน้ำ	-	ภาพที่ 2.2-19
7) ห้ามเท ทิ้ง หรือกระทำการใดๆ ที่ทำให้เศษสินค้า วัสดุ ขยะ น้ำเสีย หิน กรวด ทราย ดิน น้ำอับเฉา สิ่งปฏิกูล น้ำปนเปื้อนน้ำมัน สารเคมีต่าง น้ำมันและ เคมีภัณฑ์ หรือสิ่งของใดๆ ที่อาจเป็นเหตุให้เกิดมลพิษต่อแหล่งน้ำ โดยให้แจ้ง แก่พนักงานของโครงการ ผู้เช่าโกดัง ผู้ประกอบการขนถ่ายสินค้าและคนเรือให้ รับทราบโดยทั่วกัน และถือปฏิบัติโดยเคร่งครัด พร้อมทั้งกำหนดโทษปรับ กรณีฝ่าฝืน	- โครงการได้ติดตั้งป้ายเตือนห้ามเท ทิ้ง หรือกระทำการใดๆ ที่ทำให้เศษสินค้า ขยะลงแม่น้ำโดยเด็ดขาด โดยติดไว้บริเวณท่าเทียบเรือเพื่อให้ผู้ใช้บริการ พนักงานขับรถบรรทุกสินค้า คนเรือรับทราบโดยทั่วกัน และถือปฏิบัติโดย เคร่งครัด	-	ภาพที่ 2.2-20
8) ประกาศแจ้งเรือสินค้าทุกลำ ห้ามทิ้งขยะประเภทต่างๆ และน้ำเสียจาก เรือบริเวณหน้าท่า ตลอดจนห้ามการล้างทำความสะอาดหรือขณะจอด เทียบท่าโดยเด็ดขาด	- โครงการได้ติดตั้งป้ายเตือนห้ามเท ทิ้ง หรือกระทำการใดๆ ที่ทำให้เศษสินค้า ขยะลงแม่น้ำโดยเด็ดขาด โดยติดไว้บริเวณท่าเทียบเรือเพื่อให้ผู้ใช้บริการ พนักงานขับรถบรรทุกสินค้า คนเรือรับทราบโดยทั่วกัน และถือปฏิบัติโดย เคร่งครัด	-	ภาพที่ 2.2-20
9) กรณีเกิดการหกรั่วไหลของน้ำมันเครื่องยนต์จากเครื่องจักรหรือยานพาหนะลงบน พื้นท่าหรือเส้นทางเดินรถ ให้ผู้รับเหมาทำความสะอาดบริเวณดังกล่าวภายหลัง การขนถ่ายแล้วเสร็จให้เรียบร้อยทุกครั้งโดยใช้วัสดุดูดซับคราบน้ำมันชนิดแผ่น (Absorbent Pads) หรือใช้ทรายละเอียดทำความสะอาดให้เรียบร้อย เพื่อป้องกัน ผลกระทบต่อคุณภาพน้ำและกลิ่นรบกวนจากน้ำมันเครื่องยนต์	- หากเกิดการหกรั่วไหลของน้ำมันเครื่องยนต์จากเครื่องจักรหรือยานพาหนะลงบนพื้นท่า หรือเส้นทางเดินรถ โครงการกำหนดให้ผู้รับเหมาทำความสะอาดบริเวณดังกล่าว ภายหลังการขนถ่ายแล้วเสร็จให้เรียบร้อย	-	ภาพที่ 2.2-21

ตารางที่ 2.2-1 (ต่อ) ผลการปฏิบัติตามมาตรการป้องกันและแก้ไขผลกระทบสิ่งแวดล้อม โครงการท่าเทียบเรือ บริษัท บางปะอินชัย จำกัด

มาตรการป้องกันและแก้ไขผลกระทบสิ่งแวดล้อม	รายละเอียดผลการปฏิบัติตาม มาตรการป้องกันและแก้ไขผลกระทบสิ่งแวดล้อม	ปัญหา/อุปสรรค และการแก้ไข	เอกสารอ้างอิง
3. คุณภาพน้ำผิวดิน ตะกอนดิน/ทรัพยากรชีวภาพในน้ำและการประมงและ เพาะเลี้ยงสัตว์น้ำ (ต่อ) 10) จัดให้มีแผนการจัดการของเสียจากเรือตามประกาศกรมเจ้าท่า โดยจัด ให้มีสิ่งรองรับของเสียจากเรือทุกประเภทให้เพียงพอกับปริมาณที่คาดว่าจะ เกิดขึ้น กำหนดขั้นตอนและวิธีการรวบรวมและประสานหน่วยงาน ท้องถิ่นหรือผู้ให้บริการจัดเก็บและกำจัดของเสียจากเรือเพื่อนำไปกำจัดอย่าง ถูกวิธี	- โครงการจัดให้มีแผนการจัดการของเสียจากเรือตามประกาศกรมเจ้าท่า โดย จัดให้มีสิ่งรองรับของเสียจากเรือทุกประเภทให้เพียงพอกับปริมาณที่คาดว่าจะ เกิดขึ้น พร้อมทั้งประสานหน่วยงานเข้ามาจัดเก็บเพื่อนำไปกำจัดอย่าง ถูกวิธี	-	ภาพที่ 2.2-22 เอกสาร 2-5
11) หากเรือสินค้าลำใดประสงค์รับบริการจัดเก็บขยะและของเสียจากเรือ ให้ติดต่อโครงการล่วงหน้าและปฏิบัติตามขั้นตอนการขนถ่ายของเสีย จากเรือ และรวบรวมส่งไปกำจัดตามแผนการจัดการของเสียจากเรือ	- โครงการกำหนดให้หากเรือสินค้าลำใดประสงค์รับบริการจัดเก็บขยะและ ของเสียจากเรือ ให้ติดต่อล่วงหน้าและปฏิบัติตามขั้นตอนการขนถ่ายของเสีย จากเรืออย่างเคร่งครัด และรวบรวมส่งไปกำจัดตามแผนการจัดการของเสีย จากเรือ	-	ภาพที่ 2.2-22
12) กรณีจำเป็นต้องซ่อมแซมและบำรุงรักษาอุปกรณ์หรือเครื่องยนต์ เครื่องจักร ต่างๆ ให้ดำเนินการในบริเวณที่ห่างจากแม่น้ำให้มากที่สุดและจัดให้มีภาชนะ รองรับหรือวัสดุดูดซับคราบน้ำมันสิ่งสกปรกต่างๆ เช่น น้ำมันเครื่อง สี เพื่อ ป้องกันไม่ให้เกิดการปนเปื้อนลงสู่แม่น้ำ จากนั้นรวบรวมไปไว้บริเวณที่พักขยะ อันตรายเพื่อรอส่งไปกำจัดอย่างถูกวิธีโดยหน่วยงานหรือเอกชนที่ได้รับ อนุญาตจากทางราชการต่อไป	- โครงการจัดให้มีพื้นที่ซ่อมบำรุงไว้ในบริเวณที่ห่างจากแม่น้ำเจ้าพระยา และ จัดให้มีภาชนะรองรับคราบน้ำมันในกรณีที่มีการซ่อมเครื่องยนต์ เพื่อไม่ให้ เกิดการปนเปื้อนไปกับน้ำฝนหรือน้ำชะล้างทำความสะอาดลงแม่น้ำ เจ้าพระยา	-	ภาพที่ 2.2-21 ภาพที่ 2.2-23

ตารางที่ 2.2-1 (ต่อ) ผลการปฏิบัติตามมาตรการป้องกันและแก้ไขผลกระทบสิ่งแวดล้อม โครงการท่าเทียบเรือ บริษัท บางปะอินชัย จำกัด

มาตรการป้องกันและแก้ไขผลกระทบสิ่งแวดล้อม	รายละเอียดผลการปฏิบัติตาม มาตรการป้องกันและแก้ไขผลกระทบสิ่งแวดล้อม	ปัญหา/อุปสรรค และการแก้ไข	เอกสารอ้างอิง
<p>3. คุณภาพน้ำผิวดิน ตะกอนดิน/ทรัพยากรชีวภาพในน้ำและการประมงและ เพาะเลี้ยงสัตว์น้ำ (ต่อ)</p> <p>13) กรณีในอนาคตจำเป็นต้องขุดลอกเพื่อบำรุงรักษาความลึกหน้าท่า ให้ติดตั้ง ม่านดักตะกอน (Silt Curtain) ล้อมรอบ (Closed Loop) บริเวณขุดลอก โดยมีความสูงของม่านไม่น้อยกว่าความลึกน้ำขณะดำเนินการและมี ประสิทธิภาพดักตะกอนได้ไม่น้อยกว่าร้อยละ 90 พร้อมทั้งตรวจสอบสภาพ ความพร้อมใช้งานของม่านทุกวัน หากพบการชำรุดต้องแก้ไขหรือเปลี่ยน ใหม่ทันทีและปฏิบัติตามเงื่อนไขแนบท้ายใบอนุญาตขุดลอกของกรมเจ้าท่า อย่างเคร่งครัด</p>	<p>- หากมีการขุดลอกเพื่อบำรุงรักษาความลึกหน้าท่า โครงการจะดำเนินการ ติดตั้งม่านดักตะกอน (Silt Curtain) ล้อมรอบ (Closed Loop) บริเวณที่ ขุดลอก</p>	-	-
<p>14) ประกาศหรือแจ้งหนังสือเป็นลายลักษณ์อักษรให้กับผู้ใช้บริการท่าเทียบเรือ ผู้เช่าโกดัง ผู้ประกอบการเดินเรือ และผู้รับเหมายกถ่ายสินค้า ทราบถึง ระเบียบปฏิบัติการขนถ่ายสินค้าที่ปลอดภัยรวมทั้งมาตรการป้องกันการรั่ว หล่นของสินค้าลงแม่น้ำ การจัดการขยะและของเสียต่างๆ รวมทั้งกำหนดให้มี พนักงานหน้าท่าทำหน้าที่กวดขันดูแลให้มีการปฏิบัติโดยเคร่งครัด</p>	<p>- โครงการมีการกำหนดกฎระเบียบ วิธี การปฏิบัติ และข้อห้ามในการใช้ ท่าเทียบเรือ สำหรับผู้ใช้บริการท่าเทียบเรือ ผู้ควบคุมเรือและผู้รับเหมายกถ่ายสินค้า ทราบ และมอบหมายให้นายท่าคอยควบคุมดูแลให้มีการปฏิบัติตามอย่างเคร่งครัด</p>	-	ภาพที่ 2.2-2 ภาพที่ 2.2-24
<p>15) จัดให้มีแผนปฏิบัติการประจำท่าเรือเพื่อป้องกันและขจัดมลพิษทางน้ำ เนื่องจากน้ำมัน เคมีภัณฑ์ และสารที่เป็นอันตรายประจำท่าเรือให้เป็นไป ตามประกาศกรมเจ้าท่า รวมทั้งกำหนดให้การฝึกซ้อมเป็นประจำทุกปีเพื่อ ตอบโต้เหตุฉุกเฉินได้อย่างทัน่วงที่และมีประสิทธิภาพ</p>	<p>- โครงการจัดให้มีแผนปฏิบัติการประจำท่าเรือ เพื่อป้องกันและขจัดมลพิษทางน้ำ ให้เป็นไปตามประกาศกรมเจ้าท่า รวมถึงกำหนดให้การฝึกซ้อมเป็นประจำทุกปี เพื่อตอบโต้เหตุฉุกเฉินได้อย่างทัน่วงที่และมีประสิทธิภาพ</p>	-	เอกสาร 2-6 เอกสาร 2-7 เอกสาร 2-8
<p>16) จัดให้มีแผนปฏิบัติการฉุกเฉินรองรับกรณีเรือสินค้าเกิดอุบัติเหตุล่มบริเวณหน้า ท่า เพื่อให้สามารถจัดการสินค้าแต่ละชนิด น้ำมันหรือสารเคมี (ถ้ามี) ที่อาจ รั่วไหลออกจากเรือและบรรเทาผล กระทบต่อคุณภาพน้ำในแม่น้ำได้อย่าง ทัน่วงที่</p>	<p>- โครงการจัดทำแผนปฏิบัติการฉุกเฉินกรณีเรือสินค้าเกิดอุบัติเหตุล่มบริเวณ หน้าท่า เพื่อให้สามารถจัดการสินค้าแต่ละชนิด น้ำมันหรือสารเคมี ที่อาจรั่วไหลออก จากเรือได้ทันที</p>	-	เอกสาร 2-7

ตารางที่ 2.2-1 (ต่อ) ผลการปฏิบัติตามมาตรการป้องกันและแก้ไขผลกระทบสิ่งแวดล้อม โครงการท่าเทียบเรือ บริษัท บางปะอินชัย จำกัด

มาตรการป้องกันและแก้ไขผลกระทบสิ่งแวดล้อม	รายละเอียดผลการปฏิบัติตาม มาตรการป้องกันและแก้ไขผลกระทบสิ่งแวดล้อม	ปัญหา/อุปสรรค และการแก้ไข	เอกสารอ้างอิง
<p>3. คุณภาพน้ำผิวดิน ตะกอนดิน/ทรัพยากรชีวภาพในน้ำและการประมงและ เพาะเลี้ยงสัตว์น้ำ (ต่อ)</p> <p>17) กรณีเกิดอุบัติเหตุของเรือสินค้าจนทำให้เกิดการรั่วไหลของสินค้าลง แม่น้ำจำนวนมากและมีความเสียหายเกิดขึ้น โครงการต้องจัดให้มี มาตรการเยียวยาผู้ที่ได้รับผลกระทบและฟื้นฟูทรัพยากรและระบบ นิเวศที่ได้รับความเสียหาย ดังนี้</p> <p>มาตรการเยียวยา</p> <p>17.1) กรณีที่เกิดผลกระทบต่อสัตว์น้ำ การประมง และการเพาะเลี้ยงสัตว์น้ำ ในพื้นที่ศึกษา จากการหกรั่วไหลของสินค้าหรือน้ำมัน ให้ชดเชยตาม มูลค่าของสัตว์น้ำและเครื่องมือประมงที่ได้รับความเสียหาย และเมื่อ สภาพสิ่งแวดล้อมภายหลังเกิดเหตุสินค้าหรือน้ำมันหกรั่วไหลกลับสู่ ภาวะปกติแล้วให้สนับสนุนพันธุ์สัตว์น้ำให้กับผู้ได้รับผลกระทบ</p> <p>17.2) ให้โครงการเป็นผู้ประสานงานในการเรียกร้องค่าชดเชยความเสียหาย จากเรือสินค้า เรือลากจูง กรณีที่เรือเป็นผู้ก่อให้เกิดอุบัติเหตุ หรือทำ ให้เกิดความเสียหายต่อการประมง</p> <p>มาตรการฟื้นฟูทรัพยากรสัตว์น้ำและระบบนิเวศ</p> <p>17.3) จัดตั้ง “ห้ามจับสัตว์น้ำ” บริเวณหน้าท่าเทียบเรือโครงการเป็น การชั่วคราวระหว่างการฟื้นฟูและจัดให้มีพนักงานคอยตรวจตรา ไม่ให้มีการฝ่าฝืน</p>	<p>- หากเกิดอุบัติเหตุของเรือสินค้าจนทำให้เกิดการรั่วไหลของสินค้าลงแม่น้ำ จำนวนมากและมีความเสียหายเกิดขึ้น โครงการจะจัดให้มีมาตรการเยียวยา ผู้ที่ได้รับผลกระทบและฟื้นฟูทรัพยากรและระบบนิเวศที่ได้รับความเสียหาย</p>	-	-

ตารางที่ 2.2-1 (ต่อ) ผลการปฏิบัติตามมาตรการป้องกันและแก้ไขผลกระทบสิ่งแวดล้อม โครงการท่าเทียบเรือ บริษัท บางปะอินชัย จำกัด

มาตรการป้องกันและแก้ไขผลกระทบสิ่งแวดล้อม	รายละเอียดผลการปฏิบัติตาม มาตรการป้องกันและแก้ไขผลกระทบสิ่งแวดล้อม	ปัญหา/อุปสรรค และการแก้ไข	เอกสารอ้างอิง
<p>3. คุณภาพน้ำผิวดิน ตะกอนดิน/ทรัพยากรชีวภาพในน้ำและการประมงและ เพาะเลี้ยงสัตว์น้ำ (ต่อ)</p> <p>17.4) สนับสนุนงบประมาณ สิ่งของ และให้ความช่วยเหลือสำนักงาน ประมงอำเภอ กลุ่มผู้ทำอาชีพประมงในพื้นที่และองค์กรปกครอง ส่วนท้องถิ่นในการดำเนินการฟื้นฟูทรัพยากรสัตว์น้ำ โดยใช้ วิธีการดำเนินการเช่นเดียวกับโครงการฟื้นฟูทรัพยากรสัตว์น้ำใน แผน CSR ของบริษัท</p> <p>17.5) ให้การสนับสนุนการฟื้นฟูพื้นที่ที่ได้รับผลกระทบเพิ่มเติม เช่น การสำรวจเก็บกู้สินค้าและคราบน้ำมัน (หากมีการรั่วไหลร่วม ด้วย) ที่อาจหลงเหลือในบริเวณต่างๆ เป็นต้น</p>			
<p>4. อุทกพลศาสตร์และการกัดเซาะ/ทับถมแนวตลิ่ง</p> <p>1) ให้นายท่าหรือพนักงานที่ได้รับมอบหมายควบคุมดูแลการจอดเรือสินค้า ให้อยู่ในพื้นที่หน้าท่า และห้ามจอดในบริเวณด้านหน้าที่ดินของบุคคล อื่น เว้นแต่ได้รับอนุญาตจากเจ้าของที่ดิน</p>	<p>- โครงการมอบหมายให้นายท่าควบคุม กำชับ ดูแลการจอดเรือสินค้าให้อยู่ ภายในพื้นที่หน้าท่าของโครงการ และห้ามจอดในบริเวณด้านหน้าที่ดินของ บุคคลอื่นนอกเหนือจากหน้าท่าของโครงการ</p>	-	ภาพที่ 2.2-2
<p>2) ให้นายท่าหรือพนักงานที่ได้รับมอบหมายควบคุมไม่ให้จอดเรือสินค้า ซ้อนกันเกิน 2 ลำ หรือจอดในลักษณะกีดขวางกาเดินเรือหรือทำให้ กระแสน้ำเกิดการเปลี่ยนแปลงจนทำให้เกิดการกัดเซาะตลิ่งข้างเคียง</p>	<p>- โครงการมอบหมายให้นายท่าควบคุมดูแลการจอดเรือสินค้าบริเวณหน้าท่าใน ลักษณะที่ไม่กีดขวางหรือทำให้กระแสน้ำเกิดการเปลี่ยนแปลงจนทำให้เกิด การกัดเซาะตลิ่งข้างเคียงท่าเทียบเรือของโครงการ</p>	-	ภาพที่ 2.2-2
<p>3) แจ้งและกำชับผู้ประกอบการเดินเรือทราบกฎระเบียบการใช้ท่าเทียบเรือ และใช้ท่าเทียบเรือและให้ใช้ความเร็วในการเดินเรือตามประกาศการ เดินเรือในแม่น้ำเจ้าพระยาของกรมเจ้าท่ากำหนด</p>	<p>- โครงการมีการกำชับผู้ประกอบการเดินเรือให้ใช้ความเร็วของการเดินเรือตาม ประกาศการเดินเรือในแม่น้ำเจ้าพระยาและแม่น้ำป่าสักของกรมเจ้าท่า</p>	-	-

ตารางที่ 2.2-1 (ต่อ) ผลการปฏิบัติตามมาตรการป้องกันและแก้ไขผลกระทบสิ่งแวดล้อม โครงการท่าเทียบเรือ บริษัท บางปะอินชัย จำกัด

มาตรการป้องกันและแก้ไขผลกระทบสิ่งแวดล้อม	รายละเอียดผลการปฏิบัติตาม มาตรการป้องกันและแก้ไขผลกระทบสิ่งแวดล้อม	ปัญหา/อุปสรรค และการแก้ไข	เอกสารอ้างอิง
5. การคมนาคมขนส่งทางบก			
1) ปรับปรุง/เพิ่มเติมป้ายสัญลักษณ์จราจรในจุดต่างๆ รวมทั้งสัญลักษณ์ เส้นสีที่พื้นถนนภายในให้ชัดเจน เพื่อการเดินรถที่เป็นระเบียบและ ปลอดภัย เช่น ป้ายจำกัดความเร็ว ป้ายลูกศรแสดงทิศทางการเดินรถ กระຈກຸນในจุดอับสายตา เป็นต้น	- โครงการจัดทำป้ายสัญลักษณ์จราจรในจุดต่างๆ รวมทั้งสัญลักษณ์เส้นสีที่พื้น ทางของถนนภายในโครงการ และปรับปรุงให้มีความสมบูรณ์ ชัดเจนอยู่เสมอ	-	ภาพที่ 2.2-11 ภาพที่ 2.2-15
2) รถบรรทุกสินค้าทุกคันต้องจัดให้มีผ้าใบคลุมสินค้าอย่างมิดชิดแน่นหนา ตลอดการขนส่งภายนอกโครงการ เพื่อป้องกันการร่วงหล่นของสินค้าที่ อาจก่อให้เกิดอุบัติเหตุบนเส้นทางขนส่งได้	- โครงการควบคุมดูแลให้รถบรรทุกที่ขนส่งสินค้าออกจากพื้นที่โครงการต้อง จัดให้มีผ้าใบคลุมสินค้าอย่างมิดชิดแน่นหนา เพื่อป้องกันการร่วงหล่นของ สินค้าที่อาจก่อให้เกิดอุบัติเหตุบนเส้นทางขนส่งได้	-	ภาพที่ 2.2-9
3) จัดให้มีพนักงานรักษาความปลอดภัยคอยช่วยในการเข้า-ออกด้านหน้า ประตูในจังหวะที่ปลอดภัยทั้งต่อรถบรรทุกสินค้าที่เข้า-ออกโครงการและรถ ทางตรงบนทางหลวงหมายเลข 3309	- โครงการจัดให้มีพนักงานรักษาความปลอดภัยอำนวยความสะดวกด้าน การจราจร โดยให้สัญญาณ (ธงเขียว-ธงแดง) และโบกรถเข้า-ออกด้านหน้าประตู เพื่อ ลดโอกาสการเกิดอุบัติเหตุและความล่าช้าต่อรถบนทางหลวง	-	ภาพที่ 2.2-12
4) แจ้งผู้ประกอบการขนส่งสินค้าให้ควบคุมรถบรรทุกสินค้าในสังกัดตนเองให้ ปฏิบัติตามกฎจราจรอย่างเคร่งครัดทั้งถนนภายในและภายนอกโครงการ ตามข้อตกลงหรือสัญญาที่ทำไว้กับโครงการ โดยเฉพาะการควบคุม ความเร็วและน้ำหนักบรรทุกไม่เกินที่กำหนด	- โครงการแจ้งผู้รับเหมาขนส่งสินค้าให้ทำการควบคุมรถบรรทุกสินค้าในสังกัด ตนเองให้ปฏิบัติตามกฎจราจรอย่างเคร่งครัดทั้งถนนภายในและภายนอก โครงการ	-	-
5) ให้ผู้ประกอบการขนส่งสินค้าหลีกเลี่ยงการขนส่งสินค้าในช่วง เวลาเร่งด่วน เวลา 07.00-8.00 น. และเวลา 15.30-16.30 น.และให้ระมัดระวังเป็นพิเศษ และลดความเร็วเมื่อผ่านหน้าชุมชนหรือพื้นที่อ่อนไหว เช่น โรงเรียนวัด โบสถ์สมพรชัย โรงเรียนวัดบางเคียน เป็นต้น	- โครงการกำหนดให้ผู้ประกอบการขนส่งสินค้าหลีกเลี่ยงการขนส่งสินค้าในช่วง เวลาเร่งด่วน และให้ระมัดระวังเป็นพิเศษและลดความเร็วเมื่อผ่านหน้าชุมชนหรือ พื้นที่อ่อนไหว	-	-
6) กำกับดูแลผู้ประกอบการขนส่งสินค้าให้ทำการตรวจสอบความพร้อมของ พนักงานขับรถบรรทุกของตนเองก่อนเข้าทำงานในแต่ละวัน	- โครงการได้กำชับผู้ประกอบการขนส่งสินค้าให้ทำการตรวจสอบความพร้อมของ พนักงานขับรถบรรทุกของตนเองก่อนเข้าทำงานในแต่ละวัน	-	-

ตารางที่ 2.2-1 (ต่อ) ผลการปฏิบัติตามมาตรการป้องกันและแก้ไขผลกระทบสิ่งแวดล้อม โครงการท่าเทียบเรือ บริษัท บางปะอินชัย จำกัด

มาตรการป้องกันและแก้ไขผลกระทบสิ่งแวดล้อม	รายละเอียดผลการปฏิบัติตาม มาตรการป้องกันและแก้ไขผลกระทบสิ่งแวดล้อม	ปัญหา/อุปสรรค และการแก้ไข	เอกสารอ้างอิง
5. การคมนาคมขนส่งทางบก (ต่อ)			
7) ให้นายท่าหรือพนักงานที่ได้รับมอบหมายทำหน้าที่ตรวจสอบและกำกับการปฏิบัติตามกฎระเบียบหรือข้อปฏิบัติและมาตรการด้านการจราจร โดยเคร่งครัดตลอดการทำงานในพื้นที่โครงการ	- โครงการมอบหมายให้นายท่าทำหน้าที่ตรวจสอบและกำกับการปฏิบัติตามกฎระเบียบหรือข้อปฏิบัติและมาตรการด้านการจราจรอย่างเคร่งครัด	-	ภาพที่ 2.2-2
8) ห้ามยานพาหนะของโครงการรวมทั้งรถบรรทุกของผู้รับเหมาส่งสินค้า จอดรถบนไหล่ทางตลอดแนวทางหลวงหน้าโครงการทุกกรณี โดยให้เข้ามาจอดรอในบริเวณที่จัดไว้ให้ เพื่อลดผลกระทบต่อการจราจรและให้พนักงานรักษาความปลอดภัยตรวจตราอย่างเคร่งครัด	- โครงการจัดให้มีพื้นที่จอดรถภายในโครงการเพื่อลดผลกระทบต่อการจราจร และให้พนักงานรักษาความปลอดภัยตรวจตราอย่างเคร่งครัด	-	ภาพที่ 2.2-12
9) กำหนดแนวทางปฏิบัติในการจัดการเข้า-ออกของรถบรรทุกสินค้าหรือยานพาหนะต่างๆ ให้มีความรวดเร็วเพื่อลดการเกิดแถวคอยและเพิ่มความปลอดภัยต่อการจราจรบนทางหลวงหน้าโครงการ	- โครงการจัดให้มีพนักงานรักษาความปลอดภัยคอยอำนวยความสะดวกด้านจราจร	-	ภาพที่ 2.2-12
10) กรณีมีรถบรรทุกเข้าโครงการจำนวนมากพร้อมกัน ให้พนักงานรักษาความปลอดภัยสั่งการให้รถบรรทุกเข้ามาจอดบริเวณริมถนนภายในหรือลานจอดรถทั้งหมดก่อน จากนั้นจึงดำเนินการตามระเบียบขั้นตอนการผ่านเข้า-ออกโครงการในภายหลัง	- โครงการจัดให้มีพนักงานรักษาความปลอดภัยคอยอำนวยความสะดวกด้านจราจร	-	ภาพที่ 2.2-12
11) ติดตั้งไฟฟ้าแสงสว่างหน้าประตู ถนนภายใน ที่จอดรถและท่าเทียบเรือ ให้มีความสว่างอย่างเพียงพออย่างน้อยตามข้อกำหนดมาตรฐานความเข้มแสงส่องสว่างสำหรับการสัญจร เพื่อความปลอดภัย ในกรณีจำเป็นต้องทำการขนถ่ายในเวลากลางคืน	- โครงการติดตั้งไฟส่องสว่างตามแนวถนนภายใน ที่จอดรถและท่าเทียบเรือให้มีความสว่างอย่างเพียงพอ เพื่อความปลอดภัยในการสัญจรของบุคคลหรือยานพาหนะ กรณีจำเป็นต้องทำการขนถ่ายเวลากลางคืน	-	ภาพที่ 2.2-25

ตารางที่ 2.2-1 (ต่อ) ผลการปฏิบัติตามมาตรการป้องกันและแก้ไขผลกระทบสิ่งแวดล้อม โครงการท่าเทียบเรือ บริษัท บางปะอินชัย จำกัด

มาตรการป้องกันและแก้ไขผลกระทบสิ่งแวดล้อม	รายละเอียดผลการปฏิบัติตาม มาตรการป้องกันและแก้ไขผลกระทบสิ่งแวดล้อม	ปัญหา/อุปสรรค และการแก้ไข	เอกสารอ้างอิง
12) จัดให้มีไฟเหลืองกระพริบบริเวณประตูทางเข้า-ออกโครงการ พร้อมติดตั้งไฟสปอร์ตไลท์ฉายให้เห็นบริเวณประตูโครงการเพื่อให้รถที่สัญจรไปมาบนทางหลวงสังเกตการเลี้ยวเข้า-ออกของรถบรรทุกสินค้าได้ชัดเจน	- โครงการอยู่ระหว่างการติดตั้งสัญญาณไฟสีเหลืองกระพริบบริเวณประตูทางเข้า-ออกโครงการ อย่างไรก็ตามโครงการได้มีการติดตั้งไฟสปอร์ตไลท์ฉายให้เห็นบริเวณประตูโครงการ เพื่อให้รถที่สัญจรไปมาบนทางหลวงหน้าโครงการสังเกตการเลี้ยวเข้าออกของรถบรรทุกสินค้าได้ชัดเจน	-	ภาพที่ 2.2-25
13) กรณีเกิดการฝ่าฝืนหรือสร้างความเดือดร้อนเสียหายเกิดขึ้น เช่น การบรรทุกน้ำหนักเกิน การใช้ความเร็วเกินกฎหมายกำหนด หรือการประมาทเลินเล่อทำให้เกิดอุบัติเหตุ เป็นต้น ให้ผู้นั้นรับผิดชอบความเสียหายดังกล่าว และโครงการสามารถแจ้งเตือนหรือแจ้งยกเลิกการอนุญาตให้เข้ามาทำงานในโครงการชั่วคราวหรือถาวรและกำหนดค่าปรับหรือบทลงโทษต่างๆ โดยกำหนดให้เป็นส่วนหนึ่งของบันทึกข้อตกลงหรือสัญญา	- หากเกิดการฝ่าฝืนหรือสร้างความเดือดร้อนเสียหายเกิดขึ้น โครงการจะมีการแจ้งเตือนหรือแจ้งยกเลิกการอนุญาตให้เข้ามาทำงานในโครงการชั่วคราวหรือถาวร และกำหนดค่าปรับหรือบทลงโทษต่างๆ โดยกำหนดให้เป็นส่วนหนึ่งของบันทึกข้อตกลงหรือสัญญา	-	-
6. การคมนาคมขนส่งทางน้ำ 1) ให้นายท่าหรือพนักงานที่ได้รับมอบหมายควบคุมไม่ให้จอดเรือสินค้าซ้อนกันเกินกว่า 2 ลำ ตลอดระยะเวลาการขนถ่ายสินค้า	- โครงการมอบหมายให้นายท่าคอยควบคุมการจอดเรือบริเวณหน้าท่า ทั้งนี้โครงการมีการติดตั้งป้ายเตือนห้ามจอดเรือซ้อนกันเกิน 2 ลำต่อท่า ไว้ที่บริเวณหน้าท่า	-	ภาพที่ 2.2-2 ภาพที่ 2.2-26
2) ห้ามจอดเรือสินค้าหรือเรือลากจูงหน้าท่าในลักษณะที่กีดขวางหรืออาจก่ออุบัติเหตุต่อการสัญจรของเรือลำอื่นหรือกีดขวางการใช้ประโยชน์บริเวณคลังของที่ดินข้างเคียง	- โครงการมอบหมายให้นายท่าคอยควบคุมการจอดเรือเทียบท่าจะต้องไม่กีดขวางการสัญจรของเรือลำอื่นหรือท่าข้างเคียง	-	ภาพที่ 2.2-2
3) กำกับดูแลผู้ประกอบการเรือให้ปฏิบัติตามประกาศการเดินเรือในแม่น้ำเจ้าพระยาของกรมเจ้าท่าและระเบียบการใช้ท่าที่ปลอดภัยอย่างเคร่งครัด โดยจัดให้มีบันทึกข้อตกลงระหว่างท่าเทียบเรือและผู้ประกอบการเดินเรือ พร้อมแนบรายละเอียดของประกาศที่เกี่ยวข้องและระเบียบการใช้ท่าของโครงการให้ครบถ้วน	- โครงการกำกับดูแลผู้ประกอบการเรือให้ปฏิบัติตามประกาศการเดินเรือในแม่น้ำเจ้าพระยาของกรมเจ้าท่าและระเบียบการใช้ท่าที่ปลอดภัยอย่างเคร่งครัด	-	-

ตารางที่ 2.2-1 (ต่อ) ผลการปฏิบัติตามมาตรการป้องกันและแก้ไขผลกระทบสิ่งแวดล้อม โครงการท่าเทียบเรือ บริษัท บางปะอินชัย จำกัด

มาตรการป้องกันและแก้ไขผลกระทบสิ่งแวดล้อม	รายละเอียดผลการปฏิบัติตาม มาตรการป้องกันและแก้ไขผลกระทบสิ่งแวดล้อม	ปัญหา/อุปสรรค และการแก้ไข	เอกสารอ้างอิง
6. การคมนาคมขนส่งทางน้ำ (ต่อ)			
4) ติดตั้งไฟสัญญาณแสดงตำแหน่งโครงสร้างท่าเทียบเรือในบริเวณสำคัญที่ยื่นลงไปแม่น้ำ เพื่อให้เรือที่สัญจรไปมาในแม่น้ำเจ้าพระยาด้านหน้าโครงการสามารถสังเกตเห็นในระยะไกลได้ไม่น้อยกว่า 1 ไมล์ทะเล และบำรุงดูแลรักษาให้สามารถเปิดใช้งานได้อย่างสม่ำเสมอ	- โครงการได้ติดตั้งไฟสัญญาณแสดงตำแหน่งโครงสร้างท่าเทียบเรือในบริเวณสำคัญที่ยื่นลงไปแม่น้ำ เพื่อให้เรือที่สัญจรไปมาในแม่น้ำเจ้าพระยาด้านหน้าโครงการสามารถสังเกตเห็นในระยะไกลและบำรุงดูแลรักษาให้สามารถเปิดใช้งานได้อย่างสม่ำเสมอ	-	ภาพที่ 2.2-27
5) ติดตั้งไฟฟ้าแสงสว่างอย่างเพียงพอในบริเวณหน้าท่าเพื่อให้เรือที่สัญจรผ่านไปมาสามารถมองเห็นตำแหน่งเรือที่จอดได้ชัดเจนในเวลากลางคืน ทั้งนี้ จะต้องติดตั้งไม่ให้แสงรบกวนการสัญจรทางน้ำหรือพื้นที่ข้างเคียง	- โครงการติดตั้งไฟส่องสว่าง และไฟสัญญาณอย่างเพียงพอในบริเวณหน้าท่าเพื่อให้เรือที่สัญจรผ่านไปมาสามารถมองเห็นตำแหน่งเรือที่จอดได้ชัดเจนในเวลากลางคืน	-	ภาพที่ 2.2-25 ภาพที่ 2.2-27
6) ติดตั้งกล้องวงจรปิดบริเวณท่าเทียบเรือให้ครอบคลุมทุกมุมมองเพื่อตรวจตราการจอดเรือ 24 ชั่วโมง	- โครงการมีการติดตั้งกล้องวงจรปิดบริเวณท่าเทียบเรือให้ครอบคลุมทุกมุมมอง	-	ภาพที่ 2.2-28
7) กำหนดเวลาการเข้าเทียบท่าและออกจากท่าเทียบเรือเฉพาะเวลากลางวัน ระหว่างเวลา 08.0-18.00 น.	- โครงการกำหนดเวลาการเข้า-ออกท่าเทียบเรือเฉพาะเวลากลางวัน ระหว่างเวลา 08.00-18.00 น. รวมทั้ง ติดตั้งป้ายแจ้งช่วงเวลาเข้า-ออกท่าเทียบเรือไว้ที่บริเวณหน้าท่า	-	ภาพที่ 2.2-24
8) กรณีในฤดูน้ำหลากที่มีกระแสน้ำแรงหรือมีระดับน้ำสูงจากภาวะน้ำท่วมให้นายท่าพิจารณาสถานการณ์การอนุรักษ์ให้ใช้ท่า หากพบว่ามีความไม่ปลอดภัยสำหรับการเดินเรือหรือจอดเทียบท่าและอาจส่งผลกระทบต่อเบี่ยงเบนกระแสน้ำหรือเกิดคลื่นกระทบตลิ่งจนสร้างปัญหาให้กับชุมชนที่อยู่ใกล้เคียงให้นายท่าแจ้งผู้ควบคุมเรือเดินใช้ท่าเทียบเรือในช่วงเวลาดังกล่าวเป็นการชั่วคราวจนกว่าจะเข้าสู่ภาวะปกติ	- โครงการมอบหมายให้นายท่าพิจารณาสถานการณ์ให้ใช้ท่า หากพบว่ามีความไม่ปลอดภัยสำหรับการเดินเรือให้นายท่าแจ้งผู้ควบคุมเรือเดินใช้ท่าเทียบเรือในช่วงเวลาดังกล่าวเป็นการชั่วคราวจนกว่าจะเข้าสู่ภาวะปกติ	-	ภาพที่ 2.2-2

ตารางที่ 2.2-1 (ต่อ) ผลการปฏิบัติตามมาตรการป้องกันและแก้ไขผลกระทบสิ่งแวดล้อม โครงการท่าเทียบเรือ บริษัท บางปะอินชัย จำกัด

มาตรการป้องกันและแก้ไขผลกระทบสิ่งแวดล้อม	รายละเอียดผลการปฏิบัติตาม มาตรการป้องกันและแก้ไขผลกระทบสิ่งแวดล้อม	ปัญหา/อุปสรรค และการแก้ไข	เอกสารอ้างอิง
7. การจัดการน้ำเสีย			
1) จัดให้มีห้องน้ำ-ห้องส้วมให้เพียงพอต่อจำนวนผู้ปฏิบัติงานในโครงการตามกฎหมายที่เกี่ยวข้องกำหนด	- โครงการจัดให้มีห้องน้ำสำหรับผู้ปฏิบัติงานในโครงการอย่างเพียงพอ	-	ภาพที่ 2.2-29
2) หมั่นตรวจสอบและดูแลรักษาระบบบำบัดน้ำเสียและบ่อดักตะกอนทุกแห่งให้มีประสิทธิภาพการบำบัดเป็นไปตามมาตรฐานอยู่เสมอ	- โครงการดำเนินการตรวจสอบและดูแลรักษาระบบบำบัดน้ำเสียจากโครงการเป็นประจำ เพื่อให้การบำบัดมีประสิทธิภาพเป็นไปตามมาตรฐานอยู่เสมอ โดยทางโครงการดำเนินการตรวจวิเคราะห์คุณภาพน้ำทิ้งทุกเดือน ซึ่งผลการตรวจวิเคราะห์พบว่า มีค่าอยู่ในเกณฑ์มาตรฐานที่กำหนด	-	เอกสาร 4-7
3) หมั่นตรวจสอบระดับตะกอนหรือสิ่งปฏิกูลในระบบบำบัดน้ำเสียเป็นประจำ เมื่อปริมาณใกล้เต็มความจุหรือจุดที่กำหนดให้ประสานเอกชนผู้ได้รับอนุญาตจากทางราชการเข้ามาสูบล้างทำความสะอาดต่อไป	- โครงการดำเนินการตรวจสอบระดับตะกอนหรือสิ่งปฏิกูลในระบบบำบัดน้ำเสียเป็นประจำ เมื่อใกล้เต็มความจุที่กำหนดจะดำเนินการประสานเอกชนผู้ได้รับอนุญาตจากทางราชการเข้ามาสูบล้างทำความสะอาดต่อไป	-	-
4) ห้ามระบายน้ำทิ้งออกสู่แม่น้ำเจ้าพระยาหน้าท่าเทียบเรือของโครงการโดยไม่ผ่านการบำบัด	- โครงการจัดให้มีระบบบำบัดน้ำเสียอย่างเพียงพอ โดยดำเนินการตรวจสอบและดูแลรักษาระบบบำบัดน้ำเสียของโครงการเป็นประจำ เพื่อให้การบำบัดมีประสิทธิภาพเป็นไปตามมาตรฐานอยู่เสมอ โดยทางโครงการดำเนินการตรวจวิเคราะห์คุณภาพน้ำทิ้งทุกเดือน ซึ่งผลการตรวจวิเคราะห์พบว่า มีค่าอยู่ในเกณฑ์มาตรฐานที่กำหนด	-	เอกสาร 4-7
5) กำหนดให้มีนายท่าหรือพนักงานหน้าท่าคอยควบคุมไม่ให้เรือที่เข้ามาใช้ท่าเทียบเรือมีการระบายน้ำทิ้งหรือของเสียต่างๆ จากเรือลงสู่แม่น้ำเจ้าพระยาบริเวณหน้าท่า	- โครงการกำหนดให้มีนายท่าหรือพนักงานหน้าท่าคอยควบคุมไม่ให้เรือที่เข้ามาใช้ท่าเทียบเรือมีการระบายน้ำทิ้งหรือของเสียต่างๆ จากเรือลงสู่แม่น้ำเจ้าพระยาบริเวณหน้าท่า	-	-

ตารางที่ 2.2-1 (ต่อ) ผลการปฏิบัติตามมาตรการป้องกันและแก้ไขผลกระทบสิ่งแวดล้อม โครงการท่าเทียบเรือ บริษัท บางปะอินชัย จำกัด

มาตรการป้องกันและแก้ไขผลกระทบสิ่งแวดล้อม	รายละเอียดผลการปฏิบัติตาม มาตรการป้องกันและแก้ไขผลกระทบสิ่งแวดล้อม	ปัญหา/อุปสรรค และการแก้ไข	เอกสารอ้างอิง
8. การจัดการขยะมูลฝอยและของเสียอันตราย			
1) รมรungskให้ความรู้แก่พนักงานและผู้ปฏิบัติงานในโครงการทุกฝ่ายรวมทั้งบริษัทผู้เช่าและคนเรือให้ทำการคัดแยกขยะมูลฝอยและทิ้งในถังขยะแต่ละประเภทอย่างถูกต้อง	- โครงการรณรงค์ให้พนักงานและผู้ปฏิบัติงานในโครงการทุกฝ่ายรวมทั้ง บริษัทผู้เช่า ทำการคัดแยกขยะมูลฝอยและทิ้งในถังขยะแต่ละประเภทอย่างถูกต้อง	-	-
2) จัดเตรียมถังรองรับขยะแต่ละประเภทภายในโครงการให้มีขนาดเพียงพอต่อปริมาณขยะที่คาดว่าจะเกิดขึ้นสะสมจนระอกำหนดวางรอบวันที่หน่วยงานท้องถิ่นหรือเอกชนผู้ได้รับอนุญาตจะเข้ามาจัดเก็บ	- โครงการได้จัดเตรียมถังรองรับขยะแต่ละประเภทไว้ภายในโครงการอย่างเพียงพอ	-	ภาพที่ 2.2-30
3) ให้แยกจัดเก็บของเสียอันตรายอย่างถูกต้อง อาทิ น้ำมันเครื่องใช้แล้ว น้ำปนเปื้อนน้ำมันจากเรือ กระป๋องสเปรย์ หลอดไฟ แบตเตอรี่ เป็นต้น โดยมีถังหรือภาชนะบรรจุแน่นหนาและทนต่อการกัดกร่อน และนำไปรวบรวมไว้เป็นสัดส่วนพร้อมติดป้ายเตือน ก่อนประสานให้ผู้ที่ได้รับอนุญาตมาเก็บขนไปดำเนินการกำจัดอย่างถูกวิธีต่อไป	- โครงการจัดให้มีภาชนะสำหรับจัดเก็บของเสียอันตราย อย่างไรก็ตาม ในระหว่างเดือนกรกฎาคม-ธันวาคม 2568 โครงการยังไม่มี การส่งของเสียอันตรายออกไปกำจัด เนื่องจากยังมีปริมาณน้อย	-	ภาพที่ 2.2-22
4) ห้ามทิ้งขยะมูลฝอยทุกประเภทลงแม่น้ำและกำหนดโทษปรับกรณีฝ่าฝืนโดยแจ้งแก่พนักงานผู้ปฏิบัติงานในโครงการทุกฝ่ายและคนเรือรับทราบและถือปฏิบัติโดยเคร่งครัด พร้อมทั้งให้ติดตั้งป้ายห้ามทิ้งขยะและของเสียต่างๆ บริเวณหน้าท่า	- โครงการติดตั้งป้ายเตือนห้ามเท ทิ้ง หรือกระทำการใดๆ ที่ทำให้เศษสินค้า ขยะลงแม่น้ำโดยเด็ดขาด โดยติดไว้บริเวณท่าเทียบเรือ เพื่อให้ผู้ใช้บริการ พนักงานขับรถบรรทุกสินค้า คนเรือรับทราบโดยทั่วกัน และถือปฏิบัติโดยเคร่งครัด	-	ภาพที่ 2.2-24
5) กำหนดให้มีนายท่าหรือพนักงานหน้าท่าคอยควบคุมไม่ให้เรือที่เข้ามาใช้ท่าเทียบเรือมีการทิ้งขยะหรือของเสียต่างๆ จากเรือลงสู่แม่น้ำบริเวณหน้าท่า	- โครงการกำหนดให้มีนายท่าหรือพนักงานหน้าท่าคอยควบคุมไม่ให้เรือที่เข้ามาใช้ท่าเทียบเรือมีการทิ้งขยะหรือของเสียต่างๆ จากเรือลงสู่แม่น้ำบริเวณหน้าท่า	-	ภาพที่ 2.2-2
6) จัดให้มีแผนการจัดการขยะจากเรือตามประกาศกรมเจ้าท่าและสิ่งรองรับขยะจากเรืออย่างเพียงพอ	- โครงการได้จัดเตรียมถังรองรับขยะแต่ละประเภทไว้ภายในโครงการอย่างเพียงพอ	-	ภาพที่ 2.2-30

ตารางที่ 2.2-1 (ต่อ) ผลการปฏิบัติตามมาตรการป้องกันและแก้ไขผลกระทบสิ่งแวดล้อม โครงการท่าเทียบเรือ บริษัท บางปะอินชัย จำกัด

มาตรการป้องกันและแก้ไขผลกระทบสิ่งแวดล้อม	รายละเอียดผลการปฏิบัติตาม มาตรการป้องกันและแก้ไขผลกระทบสิ่งแวดล้อม	ปัญหา/อุปสรรค และการแก้ไข	เอกสารอ้างอิง
8. การจัดการขยะมูลฝอยและของเสียอันตราย (ต่อ) 7) โครงการต้องกำกับดูแลให้บริษัทผู้เช่า หรือผู้ใช้บริการทุกรายที่ก่อให้เกิดสิ่งปฏิกูลหรือวัสดุไม่ใช้แล้วจะต้องรับผิดชอบดำเนินการจัดการให้ถูกต้องตามกฎหมายโรงงานทั้งหมด เช่น การดำเนินการขออนุญาตนำสิ่งปฏิกูลหรือวัสดุที่ไม่ใช้แล้วออกนอกบริเวณโครงการ เป็นต้น	- โครงการได้กำกับดูแลให้บริษัทผู้เช่าหรือผู้ใช้บริการทุกรายที่ก่อให้เกิดสิ่งปฏิกูลหรือวัสดุไม่ใช้แล้วจะต้องดำเนินการขออนุญาตนำสิ่งปฏิกูลหรือวัสดุที่ไม่ใช้แล้วออกนอกบริเวณ	-	-
8) จัดให้มีการเก็บขยะมูลฝอย เช่น โฟม พลาสติก และขยะอื่นๆ ที่ไม่สามารถย่อยสลายได้ตามธรรมชาติ	- โครงการจัดให้มีกิจกรรมการเก็บขยะมูลฝอยที่ไม่สามารถย่อยสลายได้เองตามธรรมชาติอย่างสม่ำเสมอ	-	-
9. การระบายน้ำและป้องกันน้ำท่วม 1) บำรุงดูแลรักษาระบบระบายน้ำ บ่อพักน้ำ บ่อตกตะกอนให้อยู่ในสภาพใช้งานได้ดีอยู่เสมอ หากมีการชำรุด อุดตันหรือตื่นเงินให้รับดำเนินการแก้ไขหรือทำการขุดลอก เพื่อให้ประสิทธิภาพการระบายน้ำคงเดิมและไม่เกิดการเอ่อล้นท่วมพื้นที่ข้างเคียง	- โครงการมีการบำรุงดูแลรักษาระบบระบายน้ำให้อยู่ในสภาพใช้งานได้ดีอยู่เสมอ โดยดำเนินการขุดลอกทำความสะอาด เพื่อป้องกันการอุดตันของระบบระบายน้ำ	-	ภาพที่ 2.2-31
2) จัดให้มีพนักงานรับผิดชอบเก็บกวาดขยะ เศษใบไม้ หรือเศษวัสดุต่างๆ ที่อาจเข้าไปอุดตันท่อและรางระบายน้ำ รวมทั้งบ่อพักน้ำและบ่อตกตะกอนเป็นประจำทุกเดือนในช่วงฤดูฝน	- โครงการจัดให้มีพนักงานคอยเก็บกวาดขยะ เศษใบไม้ หรือเศษวัสดุต่างๆ ที่อาจเข้าไปอุดตันลำรางสาธารณะช่วงที่ผ่านพื้นที่โครงการอยู่เสมอ	-	ภาพที่ 2.2-31
3) ให้สำรวจสภาพการระบายน้ำโดยรอบโครงการรวมทั้งจุดระบายน้ำออกจากพื้นที่โครงการทุกจุด ในช่วงฤดูฝน หากมีการร้องเรียนหรือเกิดภาวะน้ำท่วมขังพื้นที่ข้างเคียงอันเนื่องมาจากโครงการ ให้ประสานความร่วมมือกับเจ้าของที่ดินเพื่อหาสาเหตุและดำเนินการช่วยเหลือหรือแก้ไขโดยทันที	- โครงการมีการบำรุงดูแลรักษาระบบระบายน้ำให้อยู่ในสภาพใช้งานได้ดีอยู่เสมอ โดยดำเนินการขุดลอกทำความสะอาด เพื่อป้องกันการอุดตันของระบบระบายน้ำ	-	ภาพที่ 2.2-31

ตารางที่ 2.2-1 (ต่อ) ผลการปฏิบัติตามมาตรการป้องกันและแก้ไขผลกระทบสิ่งแวดล้อม โครงการท่าเทียบเรือ บริษัท บางปะอินชัย จำกัด

มาตรการป้องกันและแก้ไขผลกระทบสิ่งแวดล้อม	รายละเอียดผลการปฏิบัติตาม มาตรการป้องกันและแก้ไขผลกระทบสิ่งแวดล้อม	ปัญหา/อุปสรรค และการแก้ไข	เอกสารอ้างอิง
10. สภาพเศรษฐกิจ-สังคม 1) แจ้งช่องทางรับเรื่องร้องเรียนหรือสื่อสารกับโครงการให้ประชาชนโดยรอบพื้นที่โครงการทราบผ่านทางผู้นำชุมชนและองค์กรปกครองส่วนท้องถิ่นโดยตรง และติดป้ายขนาด 2.5x1.5 เมตร บริเวณหน้าโครงการ โดยแจ้งรายละเอียดชื่อผู้รับผิดชอบรับเรื่อง พร้อมระบุที่อยู่ เบอร์โทรศัพท์ติดต่อ นอกจากนี้ยังสามารถแจ้งผ่านการสื่อสารทาง Social Media เช่น Line หรือ Facebook เป็นต้น	- โครงการได้จัดให้มีเจ้าหน้าที่เข้าพบชุมชนโดยรอบพื้นที่โครงการเพื่อรับฟังความคิดเห็นอย่างสม่ำเสมอ	-	-
2) กำหนดวิธีการทำงานและกลุ่มทำงานรับผิดชอบในการตอบ สนองเมื่อได้รับเรื่องร้องเรียนเพื่อให้มีการตรวจสอบข้อร้องเรียนและหาแนวทางแก้ไขได้อย่างทันท่วงที พร้อมประสานเพื่อการแก้ไขปัญหาไปยังชุมชนหรือประชาชนผู้ร้อง รวมทั้งมีการติดตามผลอย่างต่อเนื่องและหาแนวทางป้องกันไม่ให้เกิดเหตุซ้ำ	- โครงการได้จัดทำขั้นตอนการรับเรื่องร้องเรียน แนวทางการแก้ไข พร้อมแบบฟอร์มการรับเรื่องร้องเรียน เพื่อให้มีการดำเนินการตรวจสอบข้อร้องเรียนและหาแนวทางแก้ไขได้อย่างทันท่วงที	-	เอกสาร 2-9
3) ภายหลังการเกิดเหตุที่ส่งผลกระทบต่อคุณภาพน้ำ ทรัพยากรชีวภาพทางน้ำ หรือการประมงใกล้เคียงรวมทั้งชุมชน หากพิสูจน์ได้ว่าผลกระทบเกิดจากโครงการ โครงการจะดำเนินการตามแผนฟื้นฟูสภาพแวดล้อมให้กลับสู่สภาพปกติ และรับผิดชอบต่อชดเชยเยียวยาผู้ได้รับผลกระทบและสิ่งแวดล้อมอย่างเป็นธรรม	- ในระหว่างเดือนมกราคม - มิถุนายน 2568 ไม่มีเหตุที่ส่งผลกระทบต่อคุณภาพน้ำหรือระบบนิเวศใกล้เคียง	-	-

ตารางที่ 2.2-1 (ต่อ) ผลการปฏิบัติตามมาตรการป้องกันและแก้ไขผลกระทบสิ่งแวดล้อม โครงการท่าเทียบเรือ บริษัท บางปะอินชัย จำกัด

มาตรการป้องกันและแก้ไขผลกระทบสิ่งแวดล้อม	รายละเอียดผลการปฏิบัติตาม มาตรการป้องกันและแก้ไขผลกระทบสิ่งแวดล้อม	ปัญหา/อุปสรรค และการแก้ไข	เอกสารอ้างอิง
10. สภาพเศรษฐกิจ-สังคม (ต่อ) 4) ให้การสนับสนุนกิจกรรมด้านสังคม การศึกษา ศาสนา และวัฒนธรรม ของชุมชนที่อยู่โดยรอบ หรือในด้านที่ชุมชนร้องขอ เพื่อส่งเสริมการพัฒนาชุมชนและสร้างความสัมพันธ์อันดีในการอยู่ร่วมกันระหว่าง โครงการและชุมชน เช่น การให้ทุนการศึกษา การทอดกฐิน ผ้าป่า การสนับสนุนการจัดกิจกรรมในประเพณีสำคัญ หรือในวาระโอกาสที่สำคัญตามสมควรและให้ดำเนินการตามแผน CSR ที่วางแผนไว้อย่าง ต่อเนื่องตลอดอายุโครงการ	- โครงการให้การสนับสนุนกิจกรรมต่างๆ ของชุมชนที่อยู่โดยรอบ เพื่อส่งเสริม การพัฒนาชุมชนในด้านต่างๆ และสร้างความสัมพันธ์อันดีในการอยู่ร่วมกัน ระหว่างโครงการและชุมชน	-	ภาพที่ 2.2-32 เอกสาร 2-10
5) ให้พิจารณาปรับคนในท้องถิ่นที่มีคุณสมบัติเหมาะสมตามความต้องการ ของโครงการเข้ามาทำงานเป็นอันดับแรก เพื่อช่วยให้คนในท้องถิ่นมีงาน ทำซึ่งเป็นการกระจายรายได้สู่ชุมชนและสร้างความสัมพันธ์ที่ดีระหว่าง โครงการและชุมชนโดยรอบ	- โครงการพิจารณารับคนในท้องถิ่นที่มีคุณสมบัติเหมาะสมตามความต้องการ ของโครงการเข้ามาทำงาน โดยพนักงานส่วนใหญ่ของโครงการเป็นคนใน พื้นที่จังหวัดพระนครศรีอยุธยา	-	เอกสาร 2-11
6) ประชาสัมพันธ์/เผยแพร่ข้อมูลการดำเนินโครงการ การดำเนินการด้าน สิ่งแวดล้อม เช่น ผลการปฏิบัติตามมาตรการป้องกันและแก้ไข ผลกระทบสิ่งแวดล้อม และผลการติดตามตรวจสอบผลกระทบ สิ่งแวดล้อมให้ประชาชนโดยรอบได้รับทราบ เพื่อสร้างความเข้าใจและ สร้างความสัมพันธ์ที่ดีกับชุมชนผ่านช่อง ทางต่างๆ ที่เหมาะสมและ เข้าถึงประชาชน	- โครงการได้จัดทำมีทีมสื่อสารประชาสัมพันธ์ลงพื้นที่พบปะชุมชนใกล้เคียง เพื่อแจ้งผลปฏิบัติตามมาตรการด้านสิ่งแวดล้อมและแจ้งช่องทางติดต่อกับ โครงการโดยตรงหากเกิดปัญหาด้านสิ่งแวดล้อมจากโครงการ รวมถึง สนับสนุนกิจกรรมต่างๆ ของชุมชนที่อยู่โดยรอบ เพื่อสร้างความสัมพันธ์อันดี ในการอยู่ร่วมกันระหว่างโครงการและชุมชน	-	เอกสาร 2-10
7) เปิดโอกาสให้ผู้นำชุมชนและชุมชนในบริเวณใกล้เคียงได้เข้าเยี่ยมชมการ ดำเนินโครงการท่าเทียบเรือ อย่างน้อยปีละ 1 ครั้ง	- โครงการได้เปิดโอกาสให้ผู้นำชุมชนและชุมชนในบริเวณใกล้เคียงได้เข้าเยี่ยมชม การดำเนินโครงการท่าเทียบเรือ	-	-

ตารางที่ 2.2-1 (ต่อ) ผลการปฏิบัติตามมาตรการป้องกันและแก้ไขผลกระทบสิ่งแวดล้อม โครงการท่าเทียบเรือ บริษัท บางปะอินชัย จำกัด

มาตรการป้องกันและแก้ไขผลกระทบสิ่งแวดล้อม	รายละเอียดผลการปฏิบัติตาม มาตรการป้องกันและแก้ไขผลกระทบสิ่งแวดล้อม	ปัญหา/อุปสรรค และการแก้ไข	เอกสารอ้างอิง
11. สาธารณสุขและสุขภาพ 1) ให้โครงการปฏิบัติตามมาตรการป้องกันและแก้ไขผลกระทบด้าน คุณภาพอากาศ เสียงและความสั่นสะเทือน การจัดการขยะมูลฝอยและ ของเสียอันตราย การจัดการน้ำเสีย การคมนาคมขนส่ง และอาชีวอนามัยและความปลอดภัยอย่างเคร่งครัด เพื่อป้องกันและลดผลกระทบด้าน สุขภาพต่อชุมชนใกล้เคียง	- โครงการได้ปฏิบัติตามมาตรการป้องกันและแก้ไขผลกระทบด้านคุณภาพ อากาศ เสียง และความสั่นสะเทือน การจัดการขยะมูลฝอยและของเสีย อันตราย การจัดการน้ำเสีย การคมนาคมขนส่ง และอาชีวอนามัยและความ ปลอดภัยอย่างเคร่งครัด เพื่อป้องกันและลดผลกระทบด้านสุขภาพต่อชุมชน ใกล้เคียง	-	-
2) จัดให้มีอุปกรณ์ป้องกันอันตรายหรือป้องกันผลกระทบต่อสุขภาพส่วน บุคคลให้พนักงานและคนงานสวมใส่อย่างเพียงพอในสภาพแวดล้อม ทำงานที่จำเป็นต้องใช้ เช่น ปลั๊กอุดหูหรือที่ครอบหูสำหรับการป้องกัน อันตรายจากงานที่มีเสียงดัง หน้ากากป้องกันฝุ่นสำหรับป้องกันอันตราย จากงานที่มีฝุ่นละออง (บริเวณหน้าท่าหรือภายในโกดังสินค้า) เป็นต้น	- โครงการได้จัดให้มีอุปกรณ์ป้องกันอันตรายหรือป้องกันผลกระทบต่อสุขภาพ ส่วนบุคคลให้พนักงานและคนงานสวมใส่อย่างเพียงพอในสภาพแวดล้อมทำงาน ที่จำเป็นต้องใช้	-	ภาพที่ 2.2-5 ภาพที่ 2.2-33
3) ควบคุมดูแลระบบการจัดการของเสียภายในพื้นที่โครงการให้ถูกต้อง ตามหลักสุขาภิบาล เพื่อป้องกันการเป็นแหล่งเพาะพันธุ์พาหะนำโรค ได้แก่ การรวบรวมและกำจัดขยะอย่างถูกสุขลักษณะ การบำบัดน้ำเสีย ตามหลักสุขาภิบาล รวมถึงการกำจัดแหล่งน้ำขัง เพื่อป้องกันการแพร่ พันธุ์ของยุงและสัตว์นำโรค	- โครงการมีการควบคุมดูแลระบบการจัดการของเสียภายในพื้นที่โครงการให้ ถูกต้องตามหลักสุขาภิบาล เพื่อป้องกันการเป็นแหล่งเพาะพันธุ์พาหะนำโรค	-	ภาพที่ 2.2-30
4) จัดกิจกรรมการทำความสะอาดและระเบียบตามแนวทาง 5 ส. ภายใน โครงการเป็นประจำอย่างน้อยทุก 6 เดือน เพื่อสร้างสภาพแวดล้อมที่ สะอาด มีความเป็นระเบียบและปลอดภัยในการทำงาน	- โครงการรณรงค์ให้พนักงานนำแนวทาง 5ส. มาใช้ภายในโครงการ เพื่อสร้าง สภาพแวดล้อมที่สะอาด มีความเป็นระเบียบและปลอดภัยในการทำงาน	-	ภาพที่ 2.2-34

ตารางที่ 2.2-1 (ต่อ) ผลการปฏิบัติตามมาตรการป้องกันและแก้ไขผลกระทบสิ่งแวดล้อม โครงการท่าเทียบเรือ บริษัท บางปะอินชัย จำกัด

มาตรการป้องกันและแก้ไขผลกระทบสิ่งแวดล้อม	รายละเอียดผลการปฏิบัติตาม มาตรการป้องกันและแก้ไขผลกระทบสิ่งแวดล้อม	ปัญหา/อุปสรรค และการแก้ไข	เอกสารอ้างอิง
11. สาธารณสุขและสุขภาพ (ต่อ)			
5) กำชับพนักงานให้มีการปฏิบัติงานควบคู่กับการปฏิบัติตามมาตรการป้องกันและแก้ไขผลกระทบทางสุขภาพจากกิจกรรมของโครงการต่อชุมชน เช่น การป้องกันปัญหาฝุ่นละอองและเสียงรบกวนจากการขนส่งสินค้าและการขนส่ง เป็นต้น	- โครงการกำชับพนักงานให้มีการปฏิบัติงานควบคู่กับการปฏิบัติตามมาตรการป้องกันและแก้ไขผลกระทบทางสุขภาพจากกิจกรรมของโครงการต่อชุมชน โดยให้ปฏิบัติตามกฎระเบียบ วิธีการปฏิบัติ และข้อห้าม ว่าด้วยการผ่านเข้า-ออก ภายในบริเวณโกดังและท่าเทียบเรืออย่างเคร่งครัด	-	-
6) สนับสนุนกิจกรรมด้านสาธารณสุขในท้องถิ่นในการส่งเสริมและเฝ้าระวังทางด้านสุขภาพ เช่น การสนับสนุนการฝึกอบรม อสม. สนับสนุนหน้ากากอนามัย และแอลกอฮอล์ฆ่าเชื้อโรค เป็นต้น	- โครงการให้การสนับสนุนกิจกรรมต่างๆ ของชุมชนที่อยู่โดยรอบ เพื่อส่งเสริมการพัฒนาชุมชนในด้านต่างๆ และสร้างความสัมพันธ์อันดีในการอยู่ร่วมกันระหว่างโครงการและชุมชน	-	ภาพที่ 2.2-32 เอกสาร 2-10
7) โครงการต้องกำกับให้บริษัทผู้ประกอบการหรือผู้นำแรงงานต่างด้าวเข้ามาทำงานในพื้นที่โครงการจะต้องดำเนินการอย่างถูกกฎหมาย รวมถึงการให้มีการตรวจสุขภาพและประกันสุขภาพให้แรงงานต่างด้าว	- โครงการมีการกำชับให้บริษัท ผู้ประกอบการหรือผู้นำแรงงานต่างด้าวเข้ามาทำงานในพื้นที่โครงการจะต้องดำเนินการอย่างถูกกฎหมาย รวมถึงให้มีการตรวจสุขภาพและประกันสุขภาพให้แรงงานต่างด้าว	-	-
8) โครงการต้องปฏิบัติตามแนวทางหรือมาตรการเกี่ยวกับการป้องกันการแพร่ระบาดของโรคติดเชื้อไวรัสโคโรนา (COVID-19) หรือโรคติดต่ออื่นๆ ที่ภาครัฐกำหนดโดยเคร่งครัด	- โครงการได้ปฏิบัติตามแนวทางหรือมาตรการเกี่ยวกับการป้องกันการแพร่ระบาดของโรคติดต่ออื่นๆ ที่ภาครัฐกำหนดโดยเคร่งครัด	-	ภาพที่ 2.2-35
9) จัดให้มีสื่อสารประชาสัมพันธ์กับประชาชนที่อยู่ใกล้เคียง และกลุ่มเปราะบาง ผ่านสื่อและช่องทางที่เหมาะสม หรือจัดกิจกรรมมวลชนสัมพันธ์เพื่อชี้แจงผลการดำเนินงานและผลการปฏิบัติตามมาตรการด้านสิ่งแวดล้อม พร้อมทั้งให้คำแนะนำการปฏิบัติหรือป้องกันตนเองในกลุ่มเสี่ยงที่อาจได้รับผลกระทบ	- โครงการได้จัดให้มีทีมสื่อสารประชาสัมพันธ์ลงพื้นที่พบปะชุมชนใกล้เคียง เพื่อแจ้งผลปฏิบัติตามมาตรการด้านสิ่งแวดล้อมและแจ้งช่องทางติดต่อกับโครงการโดยตรงหากเกิดปัญหาด้านสิ่งแวดล้อมจากโครงการ รวมถึงสนับสนุนกิจกรรมต่างๆ ของชุมชนที่อยู่โดยรอบ เพื่อสร้างความสัมพันธ์อันดีในการอยู่ร่วมกันระหว่างโครงการและชุมชน	-	-

ตารางที่ 2.2-1 (ต่อ) ผลการปฏิบัติตามมาตรการป้องกันและแก้ไขผลกระทบสิ่งแวดล้อม โครงการท่าเทียบเรือ บริษัท บางปะอินชัย จำกัด

มาตรการป้องกันและแก้ไขผลกระทบสิ่งแวดล้อม	รายละเอียดผลการปฏิบัติตาม มาตรการป้องกันและแก้ไขผลกระทบสิ่งแวดล้อม	ปัญหา/อุปสรรค และการแก้ไข	เอกสารอ้างอิง
11. สาธารณสุขและสุขภาพ (ต่อ) 10) ในกรณีที่ทีมสื่อสารประชาสัมพันธ์รับทราบว่ามีประชาชนที่อยู่ใกล้เคียงมี แนวโน้มจะได้รับผลกระทบต่อสุขภาพทางจิตใจในระดับสูงจากความเครียด หรือวิตกกังวลเกี่ยวกับผลกระทบต่อสุขภาพจากการดำเนินงานโครงการ ให้ ช่วยประสานญาติหรือผู้ปกครองและติดต่อสถานพยาบาลที่มีศักยภาพ บริการเพื่อให้ผู้ป่วยเข้าไปตรวจคัดกรองด้านจิตเวช ให้คำปรึกษา หรือส่งต่อ เพื่อการบำบัดรักษาด้านจิตเวชต่อไป โดยให้จัดทำเป็นคู่มือหรือแนวทาง ปฏิบัติสำหรับให้ทีมสื่อสารต่างๆ ใช้ในการดำเนินการดังกล่าว	- โครงการได้จัดให้มีทีมสื่อสารประชาสัมพันธ์ลงพื้นที่พบปะชุมชนใกล้เคียง เพื่อแจ้งผลปฏิบัติตามมาตรการด้านสิ่งแวดล้อมและแจ้งช่องทางติดต่อกับ โครงการโดยตรงหากเกิดปัญหาด้านสิ่งแวดล้อมจากโครงการ รวมถึง สนับสนุนกิจกรรมต่างๆ ของชุมชนที่อยู่โดยรอบ เพื่อสร้างความสัมพันธ์อันดี ในการอยู่ร่วมกันระหว่างโครงการและชุมชน	-	เอกสาร 2-10
12. อาชีวอนามัยและความปลอดภัย 1) ให้โครงการแจ้งอย่างเป็นทางการให้กับผู้มาใช้บริการท่าเทียบเรือ ผู้เช่าโกดังสินค้า ผู้รับเหมาขนถ่ายสินค้า ผู้ประกอบการขนส่งสินค้า และ ผู้ประกอบการเดินเรือ ได้ทราบกฎระเบียบและมาตรการด้านความปลอดภัยใน การทำงานและกำชับผู้ประกอบการ การแต่ละรายควบคุมดูแลพนักงานหรือ คนงานของตนเองให้ปฏิบัติตามโดยเคร่งครัด	- โครงการมอบหมายให้นายท่าแจ้งกฎระเบียบหรือมาตรการด้านความ ปลอดภัยในการทำงานให้กับผู้มาใช้บริการท่าเทียบเรือ บริษัทผู้เช่าโกดัง สินค้า หรือผู้ประกอบการขนส่งสินค้า และคนเรือ ได้ทราบ และกำชับ ผู้ประกอบการแต่ละรายทำการอบรมและควบคุมดูแลพนักงานหรือคนงาน ของตนเองให้ปฏิบัติตามโดยเคร่งครัด	-	-
2) กำชับให้ผู้ประกอบการขนถ่ายสินค้ามีการฝึกอบรมการทำงานที่ปลอดภัย ก่อนเริ่มปฏิบัติงานให้แก่พนักงานที่ทำหน้าที่ควบคุมหรือเกี่ยวข้องกับ เครื่องจักร เครื่องยนต์และอุปกรณ์ต่างๆ เช่น รถเครน รถแบคโฮ รถ รถไถ เกรดสินค้าเทกอง ระบบสายพานลำเลียงชนิดเล็ก บ่อรับและเครื่องบรรจุปุ๋ย ใส่ถุง เป็นต้น	- โครงการมีการกำชับให้ผู้ประกอบการขนส่งสินค้ามีการฝึกอบรมการทำงานที่ ปลอดภัยให้แก่พนักงานที่ทำงานหรือควบคุมเครื่องจักร เครื่องยนต์และ อุปกรณ์ต่างๆ ก่อนเริ่มปฏิบัติงาน	-	-
3) ติดป้ายเครื่องหมายความปลอดภัย รวมทั้งข้อปฏิบัติด้านสิ่งแวดล้อมและ อาชีวอนามัยและความปลอดภัยที่ต้องปฏิบัติตามอย่างเคร่งครัดไว้ที่บริเวณ ท่าเทียบเรือ โกดังสินค้า และสำนักงาน	- โครงการได้มีการติดตั้งป้ายเครื่องหมายความปลอดภัย รวมทั้งข้อปฏิบัติด้าน สิ่งแวดล้อมและอาชีวอนามัยและความปลอดภัยที่ต้องปฏิบัติตามอย่างเคร่งครัดไว้ ที่บริเวณท่าเทียบเรือ โกดังสินค้า และสำนักงาน	-	ภาพที่ 2.2-36

ตารางที่ 2.2-1 (ต่อ) ผลการปฏิบัติตามมาตรการป้องกันและแก้ไขผลกระทบสิ่งแวดล้อม โครงการท่าเทียบเรือ บริษัท บางปะอินชัย จำกัด

มาตรการป้องกันและแก้ไขผลกระทบสิ่งแวดล้อม	รายละเอียดผลการปฏิบัติตาม มาตรการป้องกันและแก้ไขผลกระทบสิ่งแวดล้อม	ปัญหา/อุปสรรค และการแก้ไข	เอกสารอ้างอิง
12. อาชีวอนามัยและความปลอดภัย (ต่อ)			
4) ติดป้ายแสดงหมายเลขโทรศัพท์ฉุกเฉินของหน่วยงานที่เกี่ยวข้องที่ใกล้ที่สุด เพื่อขอความช่วยเหลือในกรณีฉุกเฉินบริเวณท่าเทียบเรือและโกดังสินค้าที่เห็นได้ชัดเจน เช่น สำนักงานป้องกันและบรรเทาสาธารณภัย โรงพยาบาล และสถานีตำรวจ เป็นต้น	- โครงการได้ติดป้ายแสดงหมายเลขโทรศัพท์ฉุกเฉินของหน่วยงานที่เกี่ยวข้องที่ใกล้ที่สุด ไว้ภายในพื้นที่โครงการที่สามารถมองเห็นได้ชัดเจน	-	ภาพที่ 2.2-37
5) จัดให้มีแผนฉุกเฉินเพื่อป้องกันและระงับเหตุอัคคีภัยและการอพยพหนีไฟ และกำหนดให้มีการฝึกซ้อมแผนเป็นประจำทุกปี	- โครงการจัดให้มีแผนฉุกเฉินเพื่อป้องกันและระงับเหตุอัคคีภัยและการอพยพหนีไฟ รวมถึงกำหนดให้มีการฝึกซ้อมแผนเป็นประจำทุกปี	-	เอกสาร 2-6
6) ติดตั้งถังดับเพลิงให้อยู่ในบริเวณที่สามารถมองเห็นได้ชัดเจนและหยิบไปใช้งานได้สะดวก โดยจะต้องติดตั้งที่ระดับความสูงไม่เกิน 1.5 เมตร จากระดับพื้นจนถึงหัวของถังดับเพลิง พร้อมทั้งติดตั้งวิธีการใช้งานให้เห็นชัดเจน	- โครงการติดตั้งถังดับเพลิงอยู่ในบริเวณที่สามารถมองเห็นได้ชัดเจนและหยิบไปใช้งานได้สะดวก โดยติดตั้งที่ระดับความสูงไม่เกิน 1.5 เมตร จากระดับพื้นจนถึงหัวของถังดับเพลิง	-	ภาพที่ 2.2-38
7) จัดให้มีการฝึกอบรมพนักงานที่เกี่ยวข้องในการใช้เครื่องมือดับเพลิงขั้นต้นและการปฏิบัติการณ์เมื่อเกิดอัคคีภัย ปีละไม่น้อยกว่า 1 ครั้ง	- โครงการกำชับให้เจ้าหน้าที่จัดการฝึกอบรมการใช้เครื่องมือดับเพลิงขั้นต้น	-	-
8) ตรวจสอบและบำรุงดูแลรักษาระบบและอุปกรณ์ป้องกันอัคคีภัยตามระยะเวลาที่กำหนดโดยผู้ผลิต เพื่อให้มีความสมบูรณ์พร้อมใช้งานได้ตลอดเวลา เช่น ถังดับเพลิง ระบบแจ้งเตือนอัคคีภัย รถบรรทุกน้ำดับเพลิงและอุปกรณ์ ระบบท่อและเครื่องสูบน้ำจากแม่น้ำเพื่อสำรองน้ำให้แก่อุปกรณ์ดับเพลิง เป็นต้น พร้อมทั้งจัดทำรายงานหรือบันทึกการดำเนินการดังกล่าวเพื่อเป็นหลักฐานและตรวจสอบย้อนหลังได้	- โครงการจัดให้มีเจ้าหน้าที่คอยตรวจสอบและบำรุงดูแลรักษาระบบและอุปกรณ์ป้องกันอัคคีภัยตามระยะเวลาที่กำหนดโดยผู้ผลิต เพื่อให้มีความสมบูรณ์พร้อมใช้งานได้ตลอดเวลา	-	ภาพที่ 2.2-39

ตารางที่ 2.2-1 (ต่อ) ผลการปฏิบัติตามมาตรการป้องกันและแก้ไขผลกระทบสิ่งแวดล้อม โครงการท่าเทียบเรือ บริษัท บางปะอินชัย จำกัด

มาตรการป้องกันและแก้ไขผลกระทบสิ่งแวดล้อม	รายละเอียดผลการปฏิบัติตาม มาตรการป้องกันและแก้ไขผลกระทบสิ่งแวดล้อม	ปัญหา/อุปสรรค และการแก้ไข	เอกสารอ้างอิง
12. อาชีวอนามัยและความปลอดภัย (ต่อ) 9) โครงการต้องจัดเตรียมน้ำสำรองให้แก่รถบรรทุกน้ำดับเพลิงให้เต็มความจุตลอดเวลาเพื่อเตรียมความพร้อมสำหรับการเข้าระงับเหตุอัคคีภัย กรณีเกิดเหตุเพลิงไหม้และปริมาณน้ำดับเพลิงของรถบรรทุกน้ำดับเพลิงไม่เพียงพอ ให้สูบน้ำจากแม่น้ำเจ้าพระยามาใช้ในการดับเพลิงระหว่างรอการช่วยเหลือจากหน่วยงานที่เกี่ยวข้อง	- กรณีเกิดเหตุเพลิงไหม้และปริมาณน้ำดับเพลิงของรถบรรทุกน้ำดับเพลิงไม่เพียงพอ โครงการจะสูบน้ำจากแม่น้ำเจ้าพระยามาใช้ในการดับเพลิงระหว่างรอการช่วยเหลือจากหน่วยงานที่เกี่ยวข้อง	-	-
10) กำกับดูแลให้ผู้ประกอบการเดินเรือจัดให้มีอุปกรณ์กรณีฉุกเฉินต่างๆ บนเรือ และตรวจสอบให้อยู่ในสภาพพร้อมใช้งานอยู่เสมอ เช่น เสื้อชูชีพ ห่วงยางชูชีพพร้อมเชือก เครื่องสูบน้ำในเรือ ถังดับเพลิง เป็นต้น	- โครงการกำหนดให้ผู้ประกอบการเดินเรือจัดให้มีอุปกรณ์กรณีฉุกเฉินต่างๆ พร้อมตรวจสอบให้อยู่ในสภาพพร้อมใช้งาน นอกจากนี้ โครงการได้จัดเตรียมอุปกรณ์ช่วยเหลือทางน้ำในกรณีฉุกเฉินไว้ที่บริเวณหน้าท่า	-	ภาพที่ 2.2-40 ภาพที่ 2.2-41
11) จัดเตรียมอุปกรณ์ป้องกันอันตรายส่วนบุคคล (PPE) ให้เพียงพอกับลักษณะงานที่อาจเกิดอันตรายต่อพนักงานและคนงานพร้อมสำรองให้เป็นไปตามมาตรฐานหรือกฎหมายกำหนด ส่วนผู้ใช้โกดัง และผู้รับเหมาขนถ่ายสินค้า ให้แต่ละรายเป็นผู้รับผิดชอบจัดหาอุปกรณ์ให้เพียงพอสำหรับพนักงานในสังกัดของตนเอง	- โครงการมีการจัดเตรียมอุปกรณ์ป้องกันอันตรายส่วนบุคคล (PPE) ให้เพียงพอกับลักษณะงานที่อาจเกิดอันตรายต่อพนักงาน ส่วนผู้ใช้โกดัง และผู้รับเหมาขนถ่ายสินค้า ให้แต่ละรายเป็นผู้รับผิดชอบจัดหาอุปกรณ์ให้เพียงพอสำหรับพนักงานในสังกัดของตนเอง	-	ภาพที่ 2.2-5
12) กำหนดให้มีพนักงานควบคุมกำกับดูแลพนักงานและคนงานสวมใส่อุปกรณ์ป้องกันอันตรายส่วนบุคคล (PPE) ให้ถูกต้องครบถ้วนและเหมาะสมกับลักษณะงานตลอดเวลา โดยเฉพาะการสวมหน้ากากป้องกันฝุ่นในบริเวณพื้นที่ปฏิบัติงานภายในโกดังสินค้าและที่มีการขนถ่ายสินค้าเทกอง	- โครงการกำหนดให้มีพนักงานควบคุมกำกับดูแลพนักงานและคนงานสวมใส่อุปกรณ์ป้องกันอันตรายส่วนบุคคล (PPE) ให้ถูกต้องครบถ้วนและเหมาะสมกับลักษณะงานตลอดเวลา	-	ภาพที่ 2.2-33

ตารางที่ 2.2-1 (ต่อ) ผลการปฏิบัติตามมาตรการป้องกันและแก้ไขผลกระทบสิ่งแวดล้อม โครงการท่าเทียบเรือ บริษัท บางปะอินชัย จำกัด

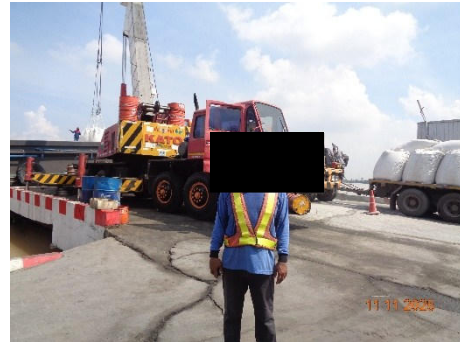
มาตรการป้องกันและแก้ไขผลกระทบสิ่งแวดล้อม	รายละเอียดผลการปฏิบัติตาม มาตรการป้องกันและแก้ไขผลกระทบสิ่งแวดล้อม	ปัญหา/อุปสรรค และการแก้ไข	เอกสารอ้างอิง
12. อาชีวอนามัยและความปลอดภัย (ต่อ) 13) กำชับให้บริษัทผู้เช่า หรือผู้ประกอบการขนถ่ายสินค้า กำหนดวิธีการ จัดเก็บสินค้าหรือการใช้งานสารหรือก๊าซไวไฟ (ถ้ามี) อย่างปลอดภัย โดยสามารถอ้างอิงจากข้อมูลความปลอดภัย (SDS : Safety Data Sheet) หรือคู่มือการจัดเก็บสารหรือสินค้าแต่ละชนิด เช่น ปุ๋ยเคมี เป็น ต้น	- โครงการกำชับให้บริษัทผู้เช่า หรือผู้ประกอบการขนถ่ายสินค้ากำหนดวิธีการ จัดเก็บสินค้า หรือการใช้งานสารหรือก๊าซไวไฟอย่างปลอดภัย โดยให้เป็นไป ตามแผ่นข้อมูลความปลอดภัย (SDS : Safety Data Sheet) หรือคู่มือการ จัดเก็บ	-	-
14) จัดให้มีแผนรองรับเหตุฉุกเฉินด้านการแพทย์ และจัดให้มีปัจจัยปฐม พยาบาลเบื้องต้น เป็นไปตามกฎหมายที่เกี่ยวข้อง พร้อมจัดเตรียม บุคลากร/ยานพาหนะและการประสานงานสำหรับนำผู้บาดเจ็บหรือ ผู้ป่วยส่งสถานพยาบาลใกล้เคียงให้ครบถ้วน รวมทั้งกำหนดให้มีการ ฝึกซ้อมร่วมกับแผนฉุกเฉินอื่นๆทุกปี	- โครงการจัดให้มีห้องพยาบาล อุปกรณ์ปฐมพยาบาลเบื้องต้น พร้อม ยานพาหนะสำหรับนำผู้บาดเจ็บหรือผู้ป่วยส่งสถานพยาบาลใกล้เคียง ตาม แผนรองรับเหตุฉุกเฉินด้านการแพทย์	-	ภาพที่ 2.2-42 เอกสาร 2-8
15) จัดให้มีอุปกรณ์ช่วยเหลือทางน้ำหรือกรณีมีคนตกน้ำ พร้อมสถานที่จัดเก็บที่ เข้าถึงได้ง่ายบริเวณหน้าท่า ได้แก่ ห่วงยางชูชีพพร้อมเชือก และเสื้อชูชีพ	- โครงการได้จัดเตรียมอุปกรณ์ช่วยเหลือทางน้ำในกรณีฉุกเฉินไว้ที่บริเวณหน้าท่า	-	ภาพที่ 2.2-40
16) จัดให้มีแผนปฏิบัติการฉุกเฉินกรณีเรือสินค้าเกิดอุบัติเหตุล่มบริเวณหน้าท่า รวมทั้งแผนการจัดการน้ำมันหรือสินค้าที่อาจรั่วไหลออกจากเรือ และการแจ้ง เหตุไปยังหน่วยงานภายนอกเพื่อเข้ามาช่วยเหลือเพิ่มเติมได้ทันที รวมทั้ง ให้ทำการฝึกซ้อมแผนฉุกเฉินอย่างน้อยปีละ 1 ครั้ง	- โครงการจัดทำแผนปฏิบัติการฉุกเฉินกรณีเรือสินค้าเกิดอุบัติเหตุล่มบริเวณหน้าท่า แผนปฏิบัติการป้องกันและจัดการน้ำมันรั่วไหล และแผนรองรับเหตุฉุกเฉินด้าน การแพทย์ พร้อมอุปกรณ์หรือสิ่งอำนวยความสะดวกที่จำเป็นของแต่ละแผน และทำ การฝึกซ้อมการปฏิบัติตามแผนฉุกเฉินต่างๆ	-	เอกสาร 2-6 เอกสาร 2-7 เอกสาร 2-8
17) ติดตั้งเครื่องหมายและอุปกรณ์รวมทั้งโครงสร้างช่วยในการเทียบเรือให้เป็นไป ตามมาตรฐานและต้องบำรุงรักษาให้อยู่ในสภาพที่ใช้งานได้อย่างปลอดภัย เช่น ไฟสัญญาณแสดงตำแหน่งท่าเทียบเรือ ไฟแสงสว่างหน้าท่า หลักรูเรือ หลักร กันกระแทก ยางกันกระแทก เป็นต้น	- โครงการมีการติดตั้งเครื่องหมายและอุปกรณ์รวมทั้งโครงสร้างช่วยในการ เทียบเรือให้เป็นไปตามมาตรฐาน พร้อมทั้ง จัดให้มีเจ้าหน้าที่คอยตรวจสอบ ดูแลให้พร้อมใช้งานอยู่เสมอ	-	ภาพที่ 2.2-25 ภาพที่ 2.2-27 ภาพที่ 2.2-43 ภาพที่ 2.2-44 ภาพที่ 2.2-45

ตารางที่ 2.2-1 (ต่อ) ผลการปฏิบัติตามมาตรการป้องกันและแก้ไขผลกระทบสิ่งแวดล้อม โครงการท่าเทียบเรือ บริษัท บางปะอินชัย จำกัด

มาตรการป้องกันและแก้ไขผลกระทบสิ่งแวดล้อม	รายละเอียดผลการปฏิบัติตาม มาตรการป้องกันและแก้ไขผลกระทบสิ่งแวดล้อม	ปัญหา/อุปสรรค และการแก้ไข	เอกสารอ้างอิง
12. อาชีวอนามัยและความปลอดภัย (ต่อ)			
18) ติดตั้งกล้องวงจรปิด (CCTV) ในทุกมุมมองที่จำเป็นเพื่อรักษาความปลอดภัยและเชื่อมต่อไปยังสำนักงานเจ้าท่าภูมิภาคสาขายุทธยาและบำรุงรักษาให้ใช้งานได้ดีตลอดเวลา	- โครงการดำเนินการติดตั้งกล้องวงจรปิดบริเวณท่าเทียบเรือให้ครอบคลุมทุกมุมมองที่จำเป็น เพื่อรักษาความปลอดภัย และดำเนินการเชื่อมต่อสัญญาณภาพไปยังสำนักงานเจ้าท่าภูมิภาคสาขายุทธยาเรียบร้อยแล้ว	-	ภาพที่ 2.2-28
19) หมั่นบำรุงดูแลรักษาระบบไฟฟ้าแสงสว่างโดยมีการตรวจสอบเป็นประจำ หากพบการชำรุดหรือไฟดับให้แก้ไขหรือเปลี่ยนทันที พร้อมทั้งจัดทำรายงานหรือบันทึกการซ่อมแซมหรือแก้ไขเพื่อเป็นหลักฐาน	- โครงการจัดให้มีเจ้าหน้าที่คอยตรวจสอบระบบไฟฟ้าให้พร้อมใช้งานอยู่เสมอ หากพบการชำรุดหรือไฟดับให้แก้ไขหรือเปลี่ยนทันที	-	-
20) ตรวจสอบความเข้มของแสงสว่างในบริเวณพื้นที่ปฏิบัติงานทั้งหน้าท่าและหลังท่า หากผลการตรวจวัดไม่เป็นไปตามมาตรฐานความเข้มของแสงสว่างในสถานประกอบการเพื่อความปลอดภัยในการทำงานที่กฎหมายกำหนด ให้เร่งดำเนินการแก้ไขปรับปรุง	- โครงการมีแผนตรวจวัดความเข้มของแสงสว่างในบริเวณพื้นที่ปฏิบัติงานทั้งหน้าท่าและหลังท่า ในปี พ.ศ. 2569	-	-
21) กรณีการขนถ่ายสินค้าในเวลากลางคืนในบริเวณปฏิบัติงานที่ต้องใช้สายตา เช่น บริเวณพื้นที่ปฏิบัติงานของรถแบคโฮตักสินค้า เครนยกสินค้า ทั้งบริเวณหน้าท่าและภายในโกดังสินค้า ให้โครงการเพิ่มเติมไฟแสงสว่างแบบเคลื่อนที่ได้ให้เพียงพอตามมาตรฐานที่กฎหมายกำหนด	- โครงการดำเนินการติดตั้งไฟส่องสว่างตามแนวนอนภายใน ที่จอดรถและท่าเทียบเรือให้มีความสว่างอย่างเพียงพอ เพื่อปลอดภัยในการทำงานกรณีที่ต้องทำการขนถ่ายเวลากลางคืน	-	ภาพที่ 2.2-25
22) จัดให้มีถังสำรองน้ำใช้ให้เพียงพออย่างน้อย 3 เท่าของปริมาณการใช้น้ำคาดการณ์สูงสุดต่อวัน	- โครงการจัดให้มีถังสำรองน้ำใช้ โดยปัจจุบันโครงการมีน้ำใช้อย่างเพียงพอ	-	ภาพที่ 2.2-46
23) จัดให้มีน้ำดื่มสะอาดเพื่อบริการให้แก่พนักงานและคนงาน ปริมาณไม่น้อยกว่า 3.5 ลิตรต่อคนต่อวัน หรือตามที่กรมอนามัยแนะนำ และมีคุณภาพน้ำได้ตามมาตรฐานเพื่อการบริโภค รวมทั้งมีจำนวนจุดบริการเพียงพอสอดคล้องกับจำนวนพนักงานและคนงาน ซึ่งเป็นไปตามกฎหมายที่เกี่ยวข้องกำหนด	- โครงการจัดให้มีน้ำดื่มที่สะอาดไว้ภายในโครงการให้แก่พนักงานอย่างเพียงพอ	-	ภาพที่ 2.2-47



ภาพที่ 2.2-1 การตรวจสอบการปฏิบัติตามมาตรการฯ



ภาพที่ 2.2-2 นายท่า/ พนักงานผู้ควบคุมดูแล
กิจกรรมบริเวณหน้าท่า



ภาพที่ 2.2-3 เจ้าหน้าที่ทำความสะอาดบริเวณท่าเทียบเรือ และถนนภายในพื้นที่โครงการ



ภาพที่ 2.2-4 การขนถ่ายสินค้า



ภาพที่ 2.2-4 (ต่อ) การขนถ่ายสินค้า



ภาพที่ 2.2-5 อุปกรณ์ป้องกันอันตรายส่วนบุคคล

ภาพที่ 2.2-6 อาคารโกดัง



ภาพที่ 2.2-7 ม่านผ้าใบพลาสติกและประตูเหล็กป้องกันฝุ่นอาคารโกดัง



ภาพที่ 2.2-8 การฉีดพรมน้ำเพื่อลดฝุ่นละออง



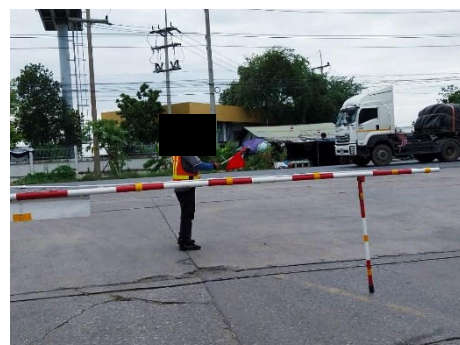
ภาพที่ 2.2-9 การปิดคลุมท้ายรถบรรทุก



ภาพที่ 2.2-10 ธงลมบอกทิศทาง



ภาพที่ 2.2-11 พื้นที่จอดรถและป้ายแจ้งเตือนดับเครื่องยนต์



ภาพที่ 2.2-12 พนักงานรักษาความปลอดภัย



ภาพที่ 2.2-13 แนวกำแพงป้องกันฝุ่นสูงไม่น้อยกว่า 6 เมตร ตลอดแนวรั้วที่ติดชุมชน



ภาพที่ 2.2-14 การปลูกต้นไม้บริเวณแนวรั้วโดยรอบ
พื้นที่โครงการ



ภาพที่ 2.2-15 ป้ายจำกัดความเร็วรถ
ไม่เกิน 15 กิโลเมตรต่อชั่วโมง



ภาพที่ 2.2-16 ด้านซ่งน้ำหน้ารถบรรทุก



ภาพที่ 2.2-17 การคลุมผ้าใบระหว่างเรือและหน้าท่า



ภาพที่ 2.2-18 ขอบปูน (CONCRETE CURB)
บริเวณท่าเทียบเรือ



ภาพที่ 2.2-19 บ่อพักน้ำก่อนปล่อยออกนอกโครงการ



ภาพที่ 2.2-20 ป้ายเตือน
“ห้ามทิ้งเศษสินค้า ขยะลงแม่น้ำโดยเด็ดขาด”

ภาพที่ 2.2-21 ถาดรองรับน้ำมัน



ภาพที่ 2.2-22 ถังรวบรวมน้ำมันจากเรือโป๊ะและเรือลากจูง



ภาพที่ 2.2-23 พื้นที่ซ่อมบำรุง



ภาพที่ 2.2-24 ป้ายกฎระเบียบในการทำงาน ของบริษัทผู้เช่า



บริษัท บำรุงประจักษ์ จำกัด
111 หมู่ 10 ตำบลบ้านใหม่ อำเภอเมือง จังหวัดนนทบุรี

1. วิศวกรผู้เชี่ยวชาญ 2 ปี
2. วัสดุเกรดดี
3. ควบคุมดูแล
- ปรึกษาฟรี
- บริการฟรี
- วัสดุเกรดดี
- ควบคุมดูแล

111 หมู่ 10 ตำบลบ้านใหม่ อำเภอเมือง จังหวัดนนทบุรี



โครงการทำเทียบเรือ บริษัท บางปะอินชัย จำกัด
บริษัท บางปะอินชัย จำกัด



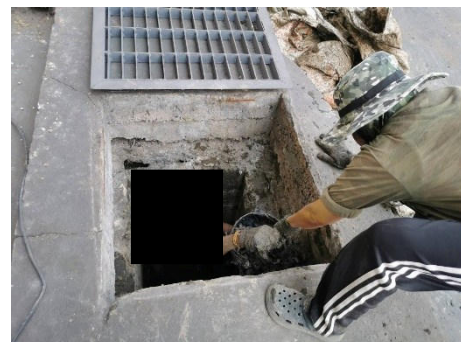
ภาพที่ 2.2-28 กล้องวงจรปิดบริเวณท่าเทียบเรือ



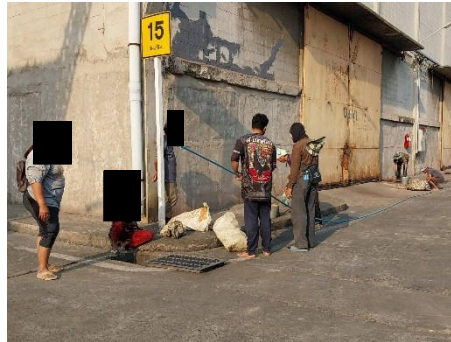
ภาพที่ 2.2-29 ห้องน้ำสำหรับผู้ปฏิบัติงานในโครงการ



ภาพที่ 2.2-30 ถังรองรับมูลฝอยแยกประเภท



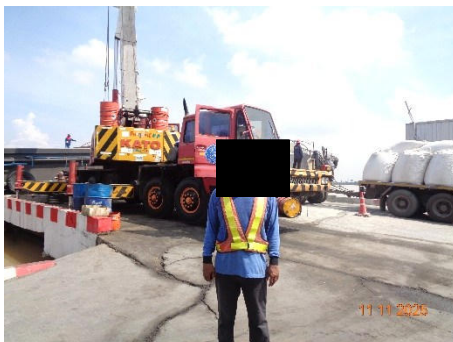
ภาพที่ 2.2-31 การตรวจสอบและทำความสะอาดรางระบายน้ำ



ภาพที่ 2.2-31 (ต่อ) การตรวจสอบและทำความสะอาดรางระบายน้ำ



ภาพที่ 2.2-32 มอบสิ่งของบรรเทาทุกข์แก่ผู้ประสบอุทกภัย



ภาพที่ 2.2-33 พนักงานสวมใส่อุปกรณ์ PPE



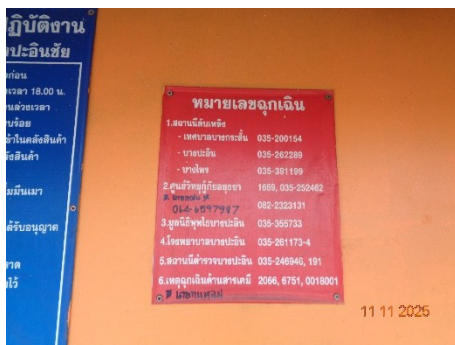
ภาพที่ 2.2-34 ป้ายรณรงค์กิจกรรม 5ส.



ภาพที่ 2.2-35 ป้ายรณรงค์การป้องกันการแพร่ระบาด

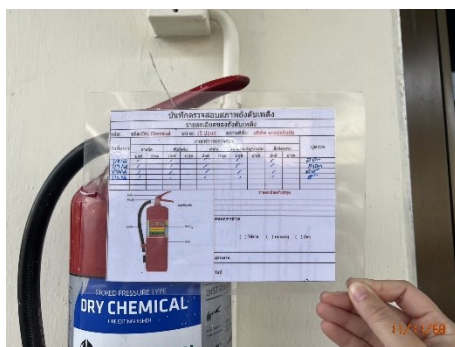


ภาพที่ 2.2-36 ป้ายเตือนความปลอดภัย



ภาพที่ 2.2-37 เบอร์โทรฉุกเฉิน

ภาพที่ 2.2-38 ถังดับเพลิง



ภาพที่ 2.2-39 การตรวจสอบอุปกรณ์ป้องกันอัคคีภัย

ภาพที่ 2.2-40 อุปกรณ์ชูชีพบริเวณหน้าท่า



ภาพที่ 2.2-41 อุปกรณ์ฉุกเฉินบนเรือ



ภาพที่ 2.2-42 อุปกรณ์ปฐมพยาบาล และยานพาหนะสำหรับขนส่งผู้ป่วย



ภาพที่ 2.2-43 หลักผูกเรือ



ภาพที่ 2.2-44 หลักกันเรือกระแทก



ภาพที่ 2.2-45 รั้วกันตกบริเวณหน้าท่า



ภาพที่ 2.2-46 ถังสำรองน้ำใช้



ภาพที่ 2.2-47 น้ำดื่มสำหรับพนักงาน